



- EN User manual
- NO Brukerhåndbok
- SV Användarmanual
- FI Käyttöopas
- DA Brugervejledning
- ES Manual de usuario
- IT Istruzioni per l'uso
- FR Mode d'emploi
- DE Bedienungsanleitung
- HE מדריך למשתמש
- TR Kullanma Kılavuzu



NESCAFÉ DOLCE GUSTO

www.dolce-gusto.com

NO 800 80 730

SE 020-29 93 00

FI 0800-0-6161

DK 35460100

ES 900 10 21 21

IT 800 365 234

CH 0800 86 00 85

UK 0800 707 60 66

DE 0800 365 23 48

IL 1-700-50-20-54

ZA 086 009 6116 (toll free)
+27 11 514 6116

TR 0800 211 02 18
444 31 60



EN Safety precautions
NO Sikkerhetsregler
SV Säkerhetsanvisningar
HE אמצעי בטיחות

FI Turvallisuuteen liittyvät varoimet
DA Sikkerhedsforskrifter
ES Indicaciones de seguridad
IT Indicazioni di sicurezza

FR Consignes de sécurité
DE Sicherheitshinweise
TR Güvenlik Tedbirleri



3-24



EN Overview
NO Oversikt
SV Översikt
HE סקירה כללית

FI Yleiskatsaus
DA Oversigt
ES Vista general
IT Vista d'insieme

FR Vue d'ensemble
DE Übersicht
IT Genel Bakış



25



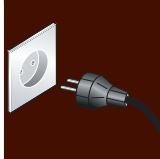
EN Product range
NO Produktutvalg
SV Produktöversikt
HE סדרת מוצרים

FI Tuotevalikoima
DA Produktprogram
ES Gama de productos
IT Tipi di bevande

FR Gamme de produits
DE Produktübersicht
IT Ürün serisi



26



EN First use
NO Første gangs bruk
SV Första användning
HE שימוש ראשון

FI Käyttö ensimmäistä kertaa
DA Første anvendelse
ES Primera puesta en funcionamiento

IT Primo utilizzo
FR Première mise en service
DE Erste Inbetriebnahme
TR İlk kullanım



28



EN Preparing a beverage
NO Fremstille en drikk
SV Förbereda dryck
HE הכנת משקאות

FI Juoman valmistus
DA Tilberedning af drik
ES Preparación de una bebida
IT Preparazione delle bevande

FR Préparation d'une boisson
DE Getränkezubereitung
IT İçecek hazırlığı



29



EN Cleaning
NO Rengjøring
SV Rengöring
HE ניקוי

FI Puhdistus
DA Rengøring
ES Limpieza
IT Pulizia

FR Nettoyage
DE Reinigung
TR Temizlik



30



EN Descaling at least every 3-4 months, depending on water hardness in your region
NO Avkalkning minimum hver 3-4 måned, avhengig av hardheten på vannet i ditt område
SV Vi rekommenderar avkalkning var 3-4 månader, men detta är beroende på vattnet i er region
HE הסרת אבנית מדי 3-4 חודשים לפחות, בהתאם לקשיחות המים באזורך

FI Suorita kalkinpoisto 3-4 kk välein riippuen paikkakuntasi veden kovuudesta
DA Afkalkes minimum hver 3-4 måned, afhængig af vandets hårdhedsgrad i dit område
ES Descalcificación al menos cada 3-4 meses, depend. de la dureza del agua de su región
IT Decalcificare almeno ogni 3-4 mesi a seconda della durezza dell'acqua della vostra regione

FR Effectuer un détartrage au moins tous les 3-4 mois, suivant la dureté locale de l'eau
DE Entkalkung alle 3-4 Monate, abhängig von regionaler Wasserhärte
TR Bulunduğunuz bölgedeki su sertliğine bağlı olarak en az her 3-4 ayda bir kireç temizleme



35



EN Troubleshooting
NO Feilsøking
SV Felsökning
HE פתרון בעיות

FI Vianmääritys
DA Problemløsning
ES Resolución de problemas
IT Risoluzione dei problemi

FR Dépannage
DE Störungsbehebung
TR Sorun giderme



37



When using electrical appliances, basic safety precautions should always be followed, including the following:

1. Read these instructions for use carefully before using your appliance for the first time and keep them to hand for future reference.
2. Connect the appliance to a mains socket with an earth connection only. Mains voltage must be the same as the details on the rating plate. The use of incorrect connection will negate the guarantee and may be hazardous.
3. This appliance is designed for indoor domestic household use only. It is not intended to be used in following applications, and the guarantee will not apply for:
 - staff kitchen areas in shops, offices and other working environments;
 - farm houses;
 - by clients in hotels, motels and other residential type environments;
 - bed and breakfast type environments.
4. Your appliance is intended for domestic use inside the home only at an altitude below 3400 m.
5. In case of any inappropriate use or failure to comply with the instructions, the manufacturer accepts no responsibility and the guarantee may not apply.
6. We recommend using the NESCAFÉ® Dolce Gusto® capsules designed and tested for the NESCAFÉ® Dolce Gusto® machine. They were designed to interact together - the interaction provides the in-cup quality that NESCAFÉ® Dolce Gusto® is known for. Each capsule is designed to prepare a perfect cup, and cannot be reused.
7. Do not remove hot capsules by hand. Use handles or knobs.
8. Always use the appliance on a flat, stable, heat resistant surface away from sources of heat or water splashes.
9. To protect against fire, electric shock and injury to persons do not immerse the power cord, plugs or the appliance in water or other liquid. Never touch the power cord with wet hands. Do not overfill the water tank.
10. In case of an emergency remove the plug from the power socket immediately.
11. Close supervision is necessary when the appliance is used near children. Keep the appliance / power cord / capsule holder out of reach of children. Children should be supervised to ensure that they do not play with the appliance. Never leave the appliance without surveillance while making a beverage.
12. This appliance is not intended for use by children or persons with reduced physical, sensory or mental capabilities, or lack of experience and knowledge, unless they have been given supervision or instruction concerning use of the appliance by a person responsible for their safety. Persons who have a limited or no understanding of the operation and use of this appliance must first read and fully understand the contents of the user manual, and where appropriate seek additional guidance on its operation and use from the person responsible for their safety.
13. Do not use the appliance without the drip tray and drip grid, except when a very tall mug is used. Do not use the appliance for hot water preparation.
14. For health reasons, always fill the water tank with fresh drinking water.
15. After use of the appliance always remove the capsule and clean the capsule holder. Empty and clean the drip tray and capsule bin daily. Users allergic to dairy products: Rinse the appliance according to the cleaning procedure.
16. Unplug from the mains socket when not in use.
17. Unplug from the mains socket before cleaning. Allow to cool before putting on or taking off parts, before cleaning the appliance. Never clean wet or immerse appliance in any fluid. Never clean the appliance with running water. Never use detergents to clean the appliance. Clean the appliance only using soft sponges/ brushes. The water tank should be cleaned with a baby bottle brush.
18. Never turn the machine upside down.
19. If away for prolonged periods, on holiday, etc. the appliance must be emptied, cleaned and unplugged. Rinse before reuse. Operate the rinse cycle before re-using your appliance.
20. Do not turn off the appliance during the descaling process. Rinse the water tank and clean the appliance to avoid any residual descaling agent.



21. Any operation, cleaning and care other than normal use must be undertaken by after-sales service centres designated by NESCAFE® Dolce Gusto® Hotline. Do not dismantle the appliance and do not put anything into the openings.
 22. In case of intensive use without allowing sufficient cooling time, the appliance will stop functioning temporarily with the red indicator light blinking. This is to protect your appliance from overheating. Switch the appliance off for 20 minutes to let it cool down.
 23. Do not operate any appliance with a damaged cord or plug. If the power cord is damaged, it must be replaced by the manufacturer, its service agent or similarly qualified persons in order to avoid a hazard. Do not operate any appliance that malfunctions or has been damaged in any manner. Unplug cord immediately. Return the damaged appliance to the nearest authorised service facility designated by NESCAFE® Dolce Gusto® Hotline.
 24. The use of accessory attachments not recommended by the appliance manufacturer may result in fire, electric shock or injury to persons.
 25. Do not let the cord hang over the edge of a table or counter, or touch hot surfaces or sharp edges. Do not allow the cord to dangle (risk of tripping up). Never touch the cord with wet hands.
 26. Do not place on or near a hot gas or electric burner, or in a heated oven.
 27. To disconnect, turn the power button OFF, then remove the plug from the wall socket. Do not unplug by pulling the cord.
 28. Always close the extraction head with the capsule holder. Do not pull out the capsule holder before the indicator stops blinking. The appliance will not work if the capsule holder is not inserted.
 29. Scalding may occur if the lever is opened during the brewing cycles. Do not pull up the lever before the lights on the machine stop flashing.
 30. Do not put fingers under the outlet during beverage preparation.
 31. Do not touch the needle of the extraction head.
 32. Never carry the appliance by the extraction head.
 33. The capsule holder is equipped with permanent magnets. Avoid placing the capsule holder near appliances and objects that can be damaged by magnetism, e.g. credit cards, usb drives and other data devices, video tapes, television and computer monitors with picture tubes, mechanical clocks, hearing aids and loud speakers.
 34. Patients with pacemakers or defibrillators: Do not hold the capsule holder directly over the pacemaker or defibrillator.
 35. If the power socket does not match the plug on the appliance, have the plug replaced with a suitable type by after-sales service centres designated by NESCAFE® Dolce Gusto® Hotline.
 36. Packaging is made of recyclable materials. Contact your local council / authority for further information on recycling programs. Your appliance contains valuable materials which can be recovered or recycled.
 37. For additional guidance on how to use the appliance, refer to the user manual on www.dolce-gusto.com or call NESCAFE® Dolce Gusto® hotline number.
 38. Please be aware that the appliance is still using electricity whilst in eco-mode (0.4 W/hour).
- WARNING: To reduce the risk of fire or electric shock, do not remove the cover. No user serviceable parts inside. Repair should be done by authorised service personnel only!**
- EUROPEAN MARKETS ONLY:**
39. Keep the appliance and its cord out of reach of children aged less than 8 years. Children shall not play with the appliance.
 40. This appliance can be used by children aged from 8 years and above and persons with reduced physical, sensory or mental capabilities or lack of experience and knowledge if they have been given supervision or instruction concerning use of the appliance in a safe way and if they understand the hazards involved. Cleaning and user maintenance shall not be made by children unless they are older than 8 and supervised by an adult. This appliance is labeled in accordance with European Directive 2002/96/EC concerning used electrical and electronic appliances equipment – WEEE). The directive determines the framework for the return and recycling of used appliances as applicable throughout the EU.



Når du bruker elektriske apparater, må alltid grunnleggende sikkerhetsregler overholdes, inkludert de følgende:

1. Les alle instruksjoner og ta vare på sikkerhetsinstruksjonene.
2. Apparatet må kun kobles til en jordet stikkontakt. Matespenningen må være den samme som angitt på merkeskiltet. Bruk av feil tilkobling vil føre til at garanti-ansvaret opphører, og kan være farlig.
3. Dette apparatet er kun tiltenkt privat bruk. Det er ikke tiltenkt benyttet på følgende bruksområder, og garantien gjelder ikke for:
 - I kantiner for ansatte i butikker, kontorer og andre arbeidsmiljøer
 - I gårdsbygninger
 - Av gjester på hoteller, moteller og andre typer overnattingsmiljøer
 - I andre overnattingssteder
4. Apparatet ditt er beregnet på husholdningsbruk innendørs, og bare i høyder under 3400 m.
5. Produsenten påtar seg ikke noe ansvar og garantien kan bli gjort ugyldig i tilfelle feil bruk eller at instruksjonene ikke blir fulgt.
6. Vi anbefaler å bruke NESCAFÉ® Dolce Gusto®-kapsler som er designet og testet for NESCAFÉ® Dolce Gusto®-maskinen. De er designet for å fungere sammen – og det er dette samspeillet som gir den drikkeklare kvaliteten som NESCAFÉ® Dolce Gusto® er kjent for. Hver kapsel er designet for å gi en perfekt kopp og kan ikke brukes flere ganger.
7. Ikke ta ut varme kapsler med hånden. Bruk håndtak eller knotter.
8. Apparatet må alltid stå på et flatt, stabilt og varmebestandig underlag som ikke er utsatt for vannsprut eller varmekilder.
9. Som en beskyttelse mot brann, elektrisk støt og personskader, må ikke strømledningen, støpsler eller selve apparatet dyppes i vann eller andre væsker. Berør aldri strømledningen med våte hender. Ikke fyll på for mye vann i vanntanken.
10. I en nødssituasjon må du umiddelbart trekke ut støpselet fra stikkontakten.
11. Nøye overvåking er påkrevet når apparatet benyttes i nærheten av barn. Hold apparatet / strømledningen / kapselholderen utenfor barns rekkevidde. Barn må være under oppsyn for å sikre at de ikke leker med apparatet. La aldri apparatet være uten oppsyn mens det tilbereder en drikk.
12. Dette apparatet må ikke benyttes av barn eller personer med redusert fysiske, sensoriske eller mentale evner, eller som mangler erfaring og kunnskap, med mindre de er under oppsyn eller får instruksjon i hvordan apparatet skal betjenes fra en person som har ansvar for deres sikkerhet. Personer som har begrenset eller ingen forståelse av riktig bruk av dette apparatet, må først lese og fullt ut forstå innholdet i denne brukerhåndboken, og om nødvendig søke ytterligere veiledning om drift og bruk fra personer som har ansvar for deres sikkerhet.
13. Ikke bruk apparatet uten dryppskålen og dryppegitteret, kun når du bruker et svært høyt krus. Ikke bruk apparatet til å varme opp vann.
14. Av helsemessige årsaker, skal vanntanken alltid fylles med friskt drikkevann.
15. Når apparatet har vært i bruk, må alltid kapselen fjernes og kaspelholderen rengjøres. Dryppskålen og kaspelholderen skal tømmes og rengjøres daglig. Melkeallergikere: Skyll hodet i samsvar med rengjøringsprosedyren.
16. Koble apparatet fra strømmen når det ikke er i bruk.
17. Koble apparatet fra strømmen før rengjøring. La apparatet kjøle seg ned før du monterer eller demonterer deler og før apparatet rengjøres. Apparatet må aldri våtrengjøres eller dyppes i væsker. Apparatet må aldri rengjøres i rennende vann. Ikke bruk vaskemidler for å rengjøre apparatet. Rengjør apparatet med kun myke svamper/børster. Vanntanken må rengjøres med en flaskebørste.
18. Snu aldri maskinen opp ned.
19. Dersom apparatet ikke brukes på lengre tid, f.eks. i ferien, skal det tømmes, rengjøres og kobles fra strømmettet. Skyll før ny bruk. Aktiver skyllesyklusen før du bruker apparatet på nytt.
20. Ikke slå av apparatet under avkalkingsprosessen. Skyll vanntanken og rengjør apparatet for å unngå rester av avkalkingsmidlet.
21. All bruk, rengjøring og stell utover normal bruk skal utføres av servicesenter godkjent av NESCAFÉ® Dolce Gusto® Hotline. Apparatet skal ikke demonteres. Ikke stikk gjenstander inn i åpningene.



22. Ved intensiv bruk uten tilstrekkelig nedkjøringstid, vil appa ratet stoppe midlertidig mens det røde indikatorlyset blinker. Dette er en sikkerhetsfunksjon skal hindre at apparatet blir overopphetet. Slå av apparatet i 20 minutter, slik at det får kjølt seg ned.
 23. Ikke bruk apparater som har skadet ledning eller støpsel. Hvis strømledningen er skadet, må den byttes ut av produsenten, produsentens serviceperson eller lignende kvalifisert person, slik at man unngår farlige situasjoner. Ikke bruk apparater som har funksjonsfeil eller som på noen som helst måte er skadet. Trekk ut støpslet omgående. Returner det skadde apparatet til nærmeste serviceverksted som er godkjent av NESCAFE® Dolce Gusto® Hotline.
 24. Bruk av påmontert tilleggsutstyr anbefales ikke av apparatprodusenten da dette kan føre til brann, elektrisk støt eller personskader.
 25. Ikke la strømledningen henge over kanten på et bord eller en benk eller komme i kontakt med varme overflater eller skarpe kanter.
Ikke la strømledningen henge løst (fare for at apparatet velter). Berør aldri ledningen med våte hender.
 26. Apparatet må ikke plasseres i nærheten av en gassdrevet eller elektrisk koketopp eller i en varm ovn.
 27. For å koble fra apparatet må du sette strømknappen på OFF, deretter må du trekke støpslet ut av stikkontakten. Hold i selve støpselet når du skal trekke ut ledningen.
 28. Lukk alltid sugehodet med kapselbeholderen. Ikke trekk ut kapselbeholderen før indikatoren har sluttet å blinke. Apparatet virker ikke hvis du ikke har satt i kapselholderen.
 29. Fare for skålding hvis spaken åpnes under bryggingen. Ikke trekk opp spaken før lysene på maskinen slutter å blinke.
 30. Ikke plasser fingrene under utløpet mens drikken tilberedes.
 31. Ikke berør nålen på sugehodet.
 32. Apparatet må aldri løftes etter sugehodet.
 33. Kapselholderen er utstyrt med permanente magneter. Unngå å plassere kapselholderen nær apparater og gjenstander som kan påvirkes av magnetisme, f.eks. kredittkort, usb-enheter og annet datautstyr, videobånd, fjernsyns- og datamaskinskjermer med bilderør, mekaniske klokker, høreapparater og høyttalere.
- Pasienter med pacemakere eller defibrillatorer: Ikke hold kapselholderen direkte over pacemakeren eller defibrillatoren.
34. Apparatet leveres med en kort strømledning for å redusere faren for å bli viklet inn i eller snuble i ledningen. Lengre forlengelseskabler må kun benyttes med forsiktighet.
 35. Hvis stikkontakten ikke stemmer overens med støpslet på apparatet, må støpslet skiftes ut med et egnet støpsel ved serviceverksteder som er godkjent av NESCAFE® Dolce Gusto® Hotline.
 36. Emballasjen er laget av resirkulerbart materiale. Ta kontakt med lokale myndigheter for mer informasjon om resirkulering. Apparatet ditt består av verdifulle materialer som kan gjenvinnes eller resirkuleres.
 37. For ytterligere veiledning om hvordan apparatet skal benyttes kan du se i brukerveiledningen på www.dolce-gusto.com eller ringe NESCAFE® Dolce Gusto® sin kundeservice.
- ADVARSEL: For å redusere faren for brann eller elektrisk støt må ikke dekslet fjernes. Apparatet inneholder ingen deler som brukeren kan utføre service på selv. Reparasjoner må kun utføres av autorisert servicepersonell!**
- KUN EUROPEISKE MARKEDER:**
38. Oppbevar apparatet med tilhørende ledning utenfor rekkevidde for barn under 8 år. Barn skal ikke leke med apparatet.
 39. Dette apparatet kan brukes av barn fra 8 år og oppover og personer med reduserte fysiske, sensoriske eller mentale evner eller manglende erfaring og kunnskap, hvis de får tilsyn eller instruksjoner om sikker bruk av apparatet, og hvis de forstår farene som er involvert. Rengjøring eller vedlikehold må ikke utføres av barn, med mindre de er over 8 år og under overoppsyn av en voksen. Apparatet er merket i henhold til EU-direktiv 2002/96/EC vedrørende brukte elektriske og elektroniske produkter – WEEE). Direktivet fastslår rammeverket for retur og resirkulering av brukte husholdningsapparater som gjelder for EU. Vær oppmerksom på at apparatet fortsatt bruker strøm når det er i eco-modus (0,4 W/time).



Vid användning av elektrisk utrustning skall grundläggande säkerhetsanvisningar alltid följas, inklusive följande:

1. Läs alla instruktioner och förvara dessa säkerhetsinstruktioner för framtida bruk.
2. Anslut endast produkten till jordat vägguttag. Nätspanningen måste motsvara uppgifterna på typskylten. Användning av felaktig anslutning medför förlorad garanti och kan vara farligt.
3. Denna produkt är endast avsedd för hushållsanvändning. Det får inte användas i följande situationer, garantin gäller inte för detta:
 - Personalkök i butiker, kontor eller annan arbetsmiljö
 - Lantgårdar
 - Hotellgäster, motellgäster eller annan typ av gästboende
 - Bed och breakfast
4. Din enhet är avsedd för inomhusanvändning i hemmet, endast på höjder under 3400 meter.
5. Tillverkaren ansvarar inte för eventuella skador och garantin gäller inte om produkten används på felaktigt sätt eller instruktionerna inte följs.
6. Vi rekommenderar att använda NESCAFÉ® Dolce Gusto® kapslar, designade och testade för NESCAFÉ® Dolce Gusto® maskinen. De är designade att användas tillsammans, användningen ger den kvalitet som NESCAFÉ® Dolce Gusto® är kända för. Varje kapsel är designad att ge en perfekt kopp och kan inte återanvändas.
7. Ta inte bort heta kapslar för hand. Använd handtag eller vred.
8. Använd alltid produkten på plant, stabilt, värmetåligt underlag, skyddad för värmekällor eller vattenstänk.
9. Sänk inte ned sladden, kontakter eller produkten i vatten eller annan vätska för att skydda vid eldsvåda, elstötar och personskador. Rör inte sladden med våta händer. Fyll inte vattentanken för mycket.
10. Vid föreliggande nödfall, dra omedelbart ut kontakten ur vägguttaget.
11. Håll noga uppsikt när produkten används i närheten av barn. Håll produkten / sladden / kapselhållaren utom räckhåll för barn. Barn skall hållas under uppsikt och får inte leka med maskinen. Lämna aldrig produkten utan uppsikt när en dryck förbereds.
12. Denna produkt är inte avsedd att användas av individer och barn med nedsatt fysisk, sensorisk eller mental kapacitet, eller avsaknad av erfarenhet och kunskap, om inte person som ansvarar för dessas säkerhet till att börja med övervakat användningen, eller lämnat instruktioner om hur produkten användas. Personer med begränsad kunskap eller utan kunskap om användningen skall först läsa och förstå innehållet i användarmanualen och eventuellt ta hjälp av annan person som kan ansvara för säkerheten.
13. Använd inte produkten utan droppbricka och droppgaller, utom när en hög kopp används. Använd inte produkten för att värma vatten.
14. Av hygienskäl, fyll alltid vattentanken med rent dricksvatten.
15. Ta alltid bort kapseln och rengör kapselhållaren efter användning. Töm och rengör droppbrickan och kapselkorgen dagligen. Personer allergiska mot mjölkprodukter: Rengör munstycket enligt rengöringsanvisningarna.
16. Dra ut strömkontakten när produkten inte används.
17. Dra ut strömkontakten före rengöring. Låt produkten svalna innan delar monteras eller demonteras och före rengöring av produkten. Rengör inte med våt trasa eller sänk inte ned produkten i vätska. Rengör aldrig produkten under rinnande vatten. Använd inte tvättmedel för rengöringen. Rengör endast produkten med mjuk svamp/borste. Vattentanken skall rengöras med flaskborste.
18. Vänd aldrig maskinen upp och ned.
19. Töm, rengör och dra ut sladden om produkten inte skall användas under längre tid, t.ex. semester. Skölj före användning. Kör sköljningscykeln innan användning.
20. Stäng inte av produkten under pågående avkalkning. Skölj vattentanken och rengör produkten för att undvika resterande avkalkningsmedel.
21. Annan användning, rengöring eller underhåll, annat än normal användning, skall göras av servicecenter, godkänd av NESCAFÉ® Dolce Gusto® kundtjänst. Öppna inte produkten och stick inte in föremål i öppningar.



22. I händelse av intensiv användning utan tillräcklig avsvälningstid, slutar produkten tillfälligt att fungera och den röda lampan blinkar. Detta är för att skydda produkten mot överhettning. Stäng av produkten och låt den svalna i 20 minuter.
23. Använd inte en produkt med skadad sladd eller kontakt. Om sladden är skadad måste denna bytas av tillverkaren, kundtjänst eller annan behörig person för att undvika risker. Använd inte produkter som inte fungerar eller är skadade på något sätt. Dra ut sladden omedelbart. Återlämna den skadade produkten till närmaste behörig kundtjänst, godkänd av NESCAFÉ® Dolce Gusto® kundtjänst.
24. Användning av tillbehör som inte rekommenderas av tillverkaren kan medföra eldsvåda, elstötar eller personskador.
25. Låt inte sladden hänga över kanten på ett bord eller en disk eller komma i kontakt med heta ytor eller skarpa kanter. Låt inte sladden hänga fritt (snubbelrisk). Rör inte sladden med våta händer.
26. Placera inte på eller i närheten av het gas- eller elspis eller het ugn.
27. Stäng av med OFF och dra ut kontakten ur vägguttaget för att stänga av. Dra inte ut sladden genom att dra i sladden, greppa kontakten.
28. Stäng alltid munstycket med kapselhållaren. Dra inte ut kapselhållaren förrän lampan slutat att blinka. Produkten fungerar inte om kapselhållaren saknas.
29. Skållskador kan uppstå om spaken är öppen under bryggningen. Fäll inte upp spaken förrän lamporna på maskinen slutat blinka.
30. Stick inte in fingrarna under utloppet under pågående användning.
31. Rör inte munstyckets spets.
32. Bär aldrig produkten i munstycket.
33. Kapselhållaren är utrustad med permanentmagneter. Undvik att placera kapselhållaren i närheten av produkter eller föremål som kan skadas av magnetism, t.ex. kreditkort, usb-enheter eller annan datautrustning, videoband, TV-apparater eller bildskärmar, mekaniska urverk, hörapparater eller högtalare. För patienter med pacemaker eller defibrillator: Håll inte kapselhållaren direkt över pacemakern eller defibrillatorn.
34. En kort sladd medlevereras för att minska snubbelrisken med en längre sladd. En förlängnings-sladd kan användas med försiktighet.
35. Om eluttaget inte passar produktens kontakt, byt kontakten till passande typ hos after-sales kundtjänst, godkänd av NESCAFÉ® Dolce Gusto® kundtjänst.
36. Förpackningen är tillverkad av återvinningsbara material. Kontakta din kommun och informera dig om möjligheten för återvinning. Din produkt innehåller värdefulla material som kan återanvändas eller återvinnas.
37. För ytterligare hjälp för användning av produkten, se användarmanualen på www.dolce-gusto.com eller ring NESCAFÉ® Dolce Gusto® kundtjänst.

WARNING: Ta inte bort skyddet för att minska risken för eldsvåda eller elstötar. Produkten innehåller inga komponenter som användaren kan underhålla själv. Reparation får endast utföras av behörig servicepersonal!

ENDAST I EUROPA:

38. Håll maskinen och dess sladd utom räckhåll för barn under 8 år. Barn får inte leka med maskinen.
39. Denna maskin kan användas av barn från 8 år och uppåt och av personer med nedsatt fysisk, sensorisk eller mental förmåga eller brist på erfarenhet och kunskap, om de övervakas eller har fått instruktioner om hur maskinen används på ett säkert sätt och om de förstår vilka faror som kan vara inblandade. Maskinen ska inte rengöras eller användas av barn som inte är över 8 år och övervakas.

Denna produkt är märkt enligt EU direktiv 2002/96/EC för elektrisk och elektronisk utrustning). Direktivet föreskriver regler för återanvändning och återvinning av använd utrustning enligt EU-bestämmelser. Denna produkt förbrukar ström (0.4 W/timme) i eco-läge.



Sähkölaitteita käytettäessä on aina noudatettava perusturvallisuusmääräyksiä seuraavasti:

1. Lue kaikki ohjeet ja säilytä nämä turvaohjeet.
2. Kytke laite vain maadoitettuun pistorasiaan. Verkköjännitteen on oltava sama kuin arvokilvessä ilmoitettu. Väärä kytkentä on vaarallinen ja aiheuttaa takuun raukeamisen.
3. Tämä laite on suunniteltu yksinomaan kotitalouskäyttöön. Sitä ei ole tarkoitettu käytettäväksi seuraavissa tilanteissa, eikä takuu ole tällöin voimassa:
 - henkilökunnan keittiöalueella myymälöissä, toimitoissa tai muussa työympäristössä
 - maataloilla
 - asiakaskäytössä hotelleissa, motelleissa ja muissa majoitusliikkeissä
 - aamiaismajoitustyyppisessä ympäristössä
4. Laitteesi on tarkoitettu kotikäyttöön sisätiloissa vain alle 3 400 m korkeudessa.
5. Tuotteen valmistaja ei vastaa eikä takuu päde jos tuotetta käytetään virheellisesti tai ohjeita ei noudateta.
6. Suosittelemme, että NESCAFÉ® Dolce Gusto® laitteen käyttöön suunniteltuja ja testattuja NESCAFÉ® Dolce Gusto® kapsелеita käytetään laitteessa. Kapselit ovat suunniteltu käytettäväksi NESCAFÉ® Dolce Gusto® laitteessa ja siksi niiden käyttö laitteen kanssa vastaa in-cup laadusta. Kukin kapseli on suunniteltu täydellistä kuppia varten eikä sitä siitä syystä voi käyttää uudelleen.
7. Älä poista kuumia kapsелеita käsin. Käytä kahvoja tai nuppeja.
8. Käytä laitetta aina tasaisella, vakaalla ja kuumuutta kestäväällä pinnalla poissa lämmönlähteiden ja vesiroiskeiden läheisyydestä.
9. Tulipalon, sähköiskun ja henkilövammojen välttämiseksi on varottava upottamasta virtajohtoa, pistokkeita tai laitetta veteen tai muihin nesteisiin. Älä koske virtajohtoon märin käsin. Älä täytä vesisäiliötä liian täyteen.
10. Häätätilassa virtajohto on irrotettava pistorasiasta välittömästi.
11. Jos laitetta käytetään lasten läsnäollessa, on noudatettava erityistä varovaisuutta. Pidä laite, virtajohto ja kapselinpidin poissa lasten ulottuvilta. Lapsia on valvottava ja varmistettava, etteivät he leiki laitteella.
12. Älä jätä laitetta valvomatta juoman valmistuksen aikana.
13. Tätä laitetta ei ole tarkoitettu sellaisten henkilöiden (mukaan lukien lapset) käyttöön, joilla on fyysisiä, aistillisia tai henkisiä rajoitteita, tai puutteellinen kokemus tai laitetuntemus, ellei heidän turvallisuudesta vastuussa oleva henkilö valvo heitä tai ohjaa heitä laitteen käytössä. Jos käyttäjällä on rajoitetut tiedot tai ei lainkaan tietoa laitteen käytöstä, käyttöohjeet on luettava huolellisesti ja ohjeet ymmärrettävä ennen laitteen käyttöä. Tarvittaessa on hankittava käyttökoulutus käyttäjän turvallisuudesta vastaavalta henkilöltä.
14. Älä käytä laitetta ilman tippa-alustaa ja ritilää muulloin kuin erittäin korkeaa mukia käyttäessäsi. Älä käytä laitetta kuuman veden keittämiseen.
15. Vesisäiliö on terveysyistä aina täytettävä raik-kaalla juomavedellä.
16. Laitteen käytön jälkeen kapseli on aina poistettava ja kapselinpidin puhdistettava. Tyhjennä ja puhdista tippa-alusta ja kapselisäiliö päivittäin. Jos olet allerginen maitotuotteille, huuhtelee pää puhdistus-ohjeiden mukaisesti.
17. Irrota virtajohto pistorasiasta, kun laite ei ole käytössä.
18. Irrota virtajohto seinästä ennen puhdistusta. Anna laitteen jäähtyä ennen osien irrottamista ja kytkemistä ja aina ennen laitteen puhdistamista. Älä puhdista laitetta märällä tai upota sitä mihinkään nesteeseen. Älä puhdista laitetta juoksevassa vedessä. Älä pese laitetta pesuaineilla. Puhdista laite vain käyttämällä pehmeää sientä/harjaa. Vesisäiliö on puhdistettava pulloharjalla.
19. Älä koskaan käännä laitetta ylösalaisin.
20. Jos laite on käyttämättä pitkiä aikoja, esim. lomien aikaan, laite on irrotettava pistorasiasta, tyhjennettävä ja puhdistettava. Huuhtelee ennen uudelleen käyttöä. Suorita huuhtelutoiminto ennen laitteen uudelleen käyttöä.
21. Älä sammuta laitetta kesken kalkkipoiston. Huuhtelee vesisäiliö ja puhdista laite kalkkikertymien poistamiseksi kokonaan.



21. Kaikki normaalista käytöstä, puhdistuksesta ja ylläpidosta poikkeavat toimenpiteet on teetettävä NESCAFÉ® Dolce Gusto® valtuuttamassa huoltopisteessä. Älä pura laitetta äläkä työnnä mitään laitteiden aukkoihin.
22. Jos laitetta käytetään jatkuvasti sen saamatta jäähtyä riittävästi, laite pysähtyy hetkeksi, ja punainen merkkivalo alkaa vilkkua. Tarkoituksena on suojella laitetta ylikuumentumiselta. Sammuta laite 20 minuutiksi, jotta se saa jäähtyä.
23. Älä käytä laitetta, jos virtajohto on vaurioitunut. Jos virtajohto on vaurioitunut, se on vaihdettava valmistajan valtuuttamassa huollossa tai vastaavassa ammattiliikkeessä vaaratilanteiden välttämiseksi. Älä käytä laitetta, jos siinä on toimintahäiriö tai se on millään tavalla vahingoittunut. Irrota johto välittömästi pistorasiasta. Palauta viallinen laite lähimpään valtuutettuun NESCAFÉ® Dolce Gusto® -huoltoon.
24. Muiden kuin valmistajan suosittelemien lisälaitteiden käyttö voi aiheuttaa tulipalon, sähköiskun tai henkilövahingon.
25. Älä jätä johtoa roikkumaan pöydän tai tason reunan yli, kuumalle pinnalle tai terävän reunan päälle. Älä jätä johtoa lenkille (kompastumisen vaara). Älä koske virtajohtoon märin käsin.
26. Älä sijoita laitetta lähelle kaasua- tai sähköliettä tai kuumaa uunia.
27. Irrota laite sähköverkosta kääntämällä virtapainike OFF-asentoon ja irrottamalla verkkojohto pistorasias-ta. Älä irrota sitä johdosta vetämällä.
28. Sulje aina poistosuutin kapselinpitimellä. Älä vedä kapselinpidintä ulos ennen kuin merkkivalo lakkaa vilkkumasta. Laite ei toimi, jos kapselinpidin ei ole paikallaan.
29. Jos vipu avataan keittojaksojen aikana, seurauksena voi olla palovamma. Älä vedä vipua ennen kuin laitteen valot lakkaavat vilkkumasta.
30. Älä työnnä sormia aukkoihin juoman valmistuksen aikana.
31. Älä kosketa poistopään neulaa.
32. Älä koskaan kannaa laitetta poistopäästä.
33. Kapselinpitimessä on kiinteät magneetit. Älä aseta kapselinpidintä lähelle laitetta tai kohdetta, jota magneettisuus saattaa häiritä tai rikkoa (esim. luottokortit, usb-asetat ja muut datalaitteet, videonauhat, kuvaputkelliset televisiot ja tietokonenäytöt, mekaaniset kellot, kuulolaitteet ja kaiuttimet. Jos käyttäjällä on sydämentahdistin tai rytminsiirtäjä: Älä pidä kapselinpidintä suoraan tahdistimen tai rytminsiirtolaitteen päällä.
34. Virtajohto on tarkoituksella lyhyt kietoutumis- tai kompastumisriskin välttämiseksi. Pidempää jatkojohtoa voidaan käyttää, jos käytössä noudatetaan huolellisuutta.
35. Jos verkkojohdon pistoke ei sovi pistorasiaan, vaihdata se NESCAFÉ® Dolce Gusto® valtuuttamassa huollossa.
36. Pakkaus on valmistettu kierrätettävistä materiaaleista. Lisätietoa kierrätyksestä saa paikallisilta jäteyh-tiöltä. Laitteessa on arvometalleja, jotka voidaan ottaa talteen ja kierrättää.
37. Lisätietoa laitteen käytöstä saa käyttöohjeesta ja osoitteesta www.dolce-gusto.com tai soittamalla NESCAFÉ® Dolce Gusto® -asiakaspalveluun.

VAROITUS: Älä irrota kantta, tulipalon ja sähköiskun vaara. Laitteen sisällä ei ole käyttäjän huollettavissa olevia osia. Korjauksia saa teettää vain valtuutetussa huollossa!

VAIN EUROOPAN MARKKINAT:

38. Pidä laite ja sen johto alle 8-vuotiaiden lasten ulottumattomissa. Lapset eivät saa leikkiä laitteella.
39. Laitetta voivat käyttää yli 8-vuotiaat lapset sekä henkilöt, joiden fyysinen, sensorinen tai psyykinen toimintakyky on alentunut, tai joilla on vain vähän kokemusta ja taitoa, mikäli heitä opastetaan ja valvotaan laitteen turvallisessa käytössä ja mikäli he ymmärtävät laitteen käyttöä koskevat riskit. Lapset eivät saa puhdistaa ja huoltaa laitetta, paitsi jos he ovat yli 8-vuotiaita ja toimenpiteet tehdään aikuisen valvonnassa.

Laite on hyväksytty EU-direktiivin 2002/96/EC sähkölaitteita koskevien WEEE-määräysten mukaan. Kyseisessä direktiivissä määritellään käytettyjen laitteiden palauttaminen ja kierrättäminen EU:n alueella. Huomaatthan, että laite käyttää sähköä myös eco-tilassa (0,4 W tunnissa).



Ved brug af elektriske apparater skal grundlæggende sikkerhedsforskrifter følges, inklusiv følgende:

1. Læs alle instruktioner og overhold disse sikkerhedsanvisninger.
2. Tilslut kun apparatet til stikkontakt med jordforbindelse. Stikkontaktspænding skal være den samme som på informationspladen. Brug af forkert tilslutning vil annullere garantien og kan være farligt.
3. Dette apparat er kun beregnet til husholdningsbrug. Det er ikke beregnet til følgende anvendelser, og garantien vil ikke gælde for:
 - personalekøkkener i butikker, kontorer og andre arbejdspladser;
 - landbrugsejendomme;
 - af gæster i hoteller, moteller og andre overnatningssteder;
 - bed and breakfast og lignende steder.
4. Dit apparat er beregnet til privat brug i hjemmet ved en højde på mindre end 3400 m over havet.
5. I tilfælde af forkert anvendelse eller manglende overholdelse af anvisninger, tager producenten ikke ansvar og garantien vil måske ikke gælde.
6. Vi anbefaler alene at bruge NESCAFÉ® Dolce Gusto® kapsler designet og testet til NESCAFÉ® Dolce Gusto® maskiner. De er designet til at fungere sammen - samspillet giver den kvalitet i koppen, som NESCAFÉ® Dolce Gusto® er kendt for. Hver kapsel er designet til at tilberede en perfekt kop og kan ikke genbruges.
7. Fjern ikke den varme kapsel med fingrene. Brug håndtag eller knapper.
8. Brug altid apparatet på en flad, varmeresistent overflade væk fra varmekilder og vandsprøjt.
9. For at beskytte mod ild, elektrisk stød og personskade må man ikke nedsænke strømledning, stik eller apparatet i vand eller andre væsker. Berør aldrig strømledningen med våde hænder. Vandtanken må ikke overfyldes.
10. I nødstilfælde fjernes strømkablet straks fra stikkontakten.
11. Nøje overvågning er nødvendig, hvis apparatet anvendes nær børn. Hold apparatet / strømledning / kapselholder uden for børns rækkevidde. Børn bør overvåges for at sikre, at de ikke leger med apparatet. Hold altid øje med apparatet ved tilberedning af en drik.
12. Dette apparat er ikke beregnet til brug af personer med reducerede fysiske, sansemæssige eller mentale evner eller manglende erfaring og kendskab, undtagen hvis de har fået vejledning eller instruktioner vedrørende brug af apparatet af en person ansvarlig for deres sikkerhed. Personer, som har begrænset eller ingen forståelse for betjeningen og brugen af dette apparat, skal først læse og fuldt forstå indholdet af brugervejledningen, og om nødvendigt søge yderligere vejledning om betjening og brug hos personen ansvarlig for deres sikkerhed.
13. Brug ikke apparatet uden drypbakke og dryppegitter, undtagen når der bruges et meget højt krus. Brug ikke apparatet til at lave varmt vand.
14. Af sundhedshensyn fyldes vandtanken altid med friskt drikkevand.
15. Efter brug af apparatet fjernes altid kapslen, og kapselholderen rengøres. Tøm og rengør drypbakken og kapselholderen dagligt. For mælkeallergikere: Skyld hovedet i overensstemmelse med rengøringsproceduren.
16. Tag stikket ud af kontakten, når det ikke er i brug.
17. Tag stikket ud af kontakten før rengøring. Tillad nedkøling før dele sættes på eller tages af og før rengøring af apparatet. Rengør aldrig våd eller nedsænk apparatet i nogen væske. Rengør aldrig apparatet med løbende vand. Brug aldrig rengøringsmidler til at rengøre apparatet. Rengør kun apparatet med bløde svampe/børster. Vandtanken bør rengøres med en lille flaskebørste.
18. Vend aldrig bunden i vejret på maskinen.
19. Hvis man er borte i længere tid, på ferie etc., bør apparatet tømmes, rengøres og stikket tages ud. Skyl før brug igen. Kør en skylle-runde før brug af dit apparat igen.
20. Sluk ikke apparatet under afkalkningsprocessen. Skyl vandtanken og rengør apparatet for at undgå tilbageblevet afkalkningsmiddel.
21. Al betjening, rengøring og vedligeholdelse ud over normal brug skal udføres af servicecentre godkendt af NESCAFÉ® Dolce Gusto® Hotline. Adskil ikke apparatet og put ikke noget i åbninger.
22. I tilfælde af intens brug uden passende nedkølings-tid vil apparatet stoppe midlertidigt med at fungere med blink i den røde indikator. Dette er for at beskytte dit apparat mod overophedning. Sluk apparatet i 20 minutter for at lade det køle ned.



23. Brug ikke et apparat med beskadiget ledning eller stik. Hvis strømledningen er beskadiget, skal den udskiftes af producenten, serviceagenten eller tilsvarende kvalificerede personer for at undgå fare. Brug ikke noget apparat, som ikke fungerer korrekt eller på nogen måde er beskadiget. Tag stikket ud straks. Send det defekte apparat til det nærmeste autoriserede servicecenter godkendt af NESCAFÉ® Dolce Gusto® Hotline.
24. Brug af monteret ekstraudstyr ikke anbefalet af apparatproducenten kan resultere i brand, elektrisk stød eller personskade.
25. Lad ikke ledningen hænge ud over kanten af bordet eller disken eller røre varmeoverflader eller skarpe kanter. Lad ikke ledningen hænge frit (risiko for at falde over den). Berør aldrig strømledningen med våde hænder.
26. Placér ikke på eller nær et varmt gas- eller elektrisk komfur eller en varm ovn.
27. For at frakoble drejes startknappen til OFF, og derefter fjernes stikket fra stikkontakten. Tag ikke stikket ud ved at rykke i ledningen.
28. Luk altid udtag-hovedet med kapselholderen. Træk ikke i kapselholderen, før indikatoren holder op med at blinke. Apparatet vil ikke virke, hvis kapselholderen ikke er sat i.
29. Skoldning kan forekomme, hvis håndtaget åbnes under brygning. Træk ikke håndtaget op, før lyse- ne på maskinen stopper med at blinke.
30. Sæt ikke fingre under udtaget under tilberedning af drik.
31. Berør ikke nålen på udtag-hovedet.
32. Løft aldrig apparatet ved at tage fat i udtag-hovedet.
33. Kapselholderen er udstyret med permanente magneter. Undgå at placere kapselholder nær apparater eller genstande, som kan beskadiges af magnetisme, f.eks. kreditkort, USB-nøgler og andre dataenheder, videobånd, TV og computermonitører med billedrør, mekaniske ure, høreapparater og højttalere. Patienter med pacemakere eller defibrillatorer: Hold ikke kapselholderen over pacemakeren eller defibrillator.
34. Der medfølger en kort strømforsynings-ledning for at reducere risikoen for at blive viklet ind i eller falde over en længere ledning.

- Længere ledninger kan anvendes, hvis man er omhyggelig med deres brug.
35. Hvis stikkontakten ikke matcher med apparatets stik, så få stikket udskiftet med en passende type af aftersales-servicecentre godkendt af NESCAFÉ® Dolce Gusto® Hotline.
 36. Emballage er lavet af genanvendelige materialer. Kontakt din lokale myndighed for yderligere information om genanvendelsesprogrammer. Apparatet består af værdifulde materialer, som kan genvindes eller genbruges.
 37. For yderligere rådgivning om brug af apparatet, se venligst brugervejledning på www.dolce-gusto.com eller ring til nummeret for NESCAFÉ® Dolce Gusto® hotline.

ADVARSEL: For at reducere risikoen for brand eller elektrisk stød, bør afdækningen ikke tages af. Der er ingen dele, som brugeren kan servicere-, inde i apparatet. Reparationer bør kun udføres af autoriseret servicepersonale!

KUN EUROPÆISKE MARKEDER:

38. Sørg for, at apparatet med tilhørende ledning ikke kan nås af børn under 8 år. Børn må ikke lege med apparatet.
39. Dette apparat kan betjenes af børn fra 8 år og op og af personer med nedsatte fysiske, sansel- eller mentale evner eller mangel på erfaring eller viden, hvis de er under opsyn eller instrueret i sikker brug af apparatet, og hvis de forstår de farer, der kan være forbundet med brugen. Rensning og brugervedligeholdelse bør ikke udføres af børn, medmindre de er over 8 år og under opsyn.

Dette apparat er mærket i overensstemmelse med det europæiske direktiv 2002/96/EC vedrørende brug af elektrisk og elektronisk udstyr – WEEE). Direktivet bestemmer de gældende regler i hele EU for returnering og genanvendelse af brugte apparater. Vær opmærksom på, at apparatet stadig bruger strøm i eco-mode (0,4 W).



Al utilizar aparatos eléctricos, siempre deben respetarse las indicaciones de seguridad básicas, incluyendo las siguientes:

1. Lea todas las instrucciones y siga las indicaciones de seguridad.
2. Conecte el aparato solo a una toma de corriente con conexión a tierra. La tensión eléctrica debe ser la misma que la detallada en la placa de tipo. La utilización de una conexión incorrecta anularía la garantía y podría ser peligroso.
3. Este aparato está concebido para ser utilizado únicamente en el ámbito doméstico. No está concebido para ser utilizado en los siguientes ámbitos y por tanto la garantía no tendrá aplicación:
 - áreas de cocina para el personal en tiendas, oficinas y otros entornos de trabajo;
 - casas rurales;
 - por los clientes en hoteles, moteles y otros entornos de tipo residencial;
 - entornos de tipo "alojamiento y desayuno";
4. Su aparato está diseñado únicamente para uso doméstico dentro de casa y hasta una altitud de 3400 m.
5. El fabricante no aceptará la responsabilidad derivada de cualquier uso inadecuado o incumplimiento de las instrucciones y, por consiguiente, en tal caso la garantía puede no ser de aplicación.
6. Recomendamos el uso de las cápsulas NESCAFÉ® Dolce Gusto®, diseñadas y comprobadas para la máquina NESCAFÉ® Dolce Gusto®. Han sido diseñadas para interactuar conjuntamente: la interacción proporciona la calidad en taza por la que se conoce a NESCAFÉ® Dolce Gusto®. Cada cápsula está diseñada para la preparación de una taza perfecta y no puede reutilizarse.
7. No retire las cápsulas calientes con la mano. Utilice el soporte porta-cápsulas.
8. Utilice siempre el aparato sobre una superficie plana, estable, resistente al calor y lejos de fuentes de calor o salpicaduras de agua.
9. Para proteger contra el fuego, las descargas eléctricas y las lesiones físicas, no sumerja el cable eléctrico, los enchufes o el aparato dentro de agua u otro líquido. No toque nunca el cable eléctrico con las manos mojadas. No llene en exceso el depósito de agua.
10. En caso de emergencia: retire inmediatamente el enchufe de la toma de red.
11. Es necesario estrechar la vigilancia cuando se utilice el aparato cerca de niños. Mantenga el aparato / , el cable eléctrico / y el soporte de cápsulas fuera del alcance de los niños. Los niños deben ser vigilados para asegurarse de que no jueguen con el aparato. No deje nunca el aparato sin supervisión mientras se prepara una bebida.
12. Este aparato no está diseñado para su uso por parte de personas (incluidos niños) con capacidades físicas, sensoriales o mentales disminuidas o insuficiente experiencia y conocimientos, a menos que hayan recibido supervisión o instrucción iniciales en relación al uso del aparato por parte de un responsable al objeto de velar por su seguridad. Aquellas personas que posean una comprensión limitada o no tengan conocimiento sobre el funcionamiento y el uso de este aparato, deberán leer primero y entender totalmente el contenido de este manual de usuario y, cuando sea necesario, deberán solicitar orientación adicional sobre su funcionamiento y uso a la persona responsable de su seguridad.
13. No use el aparato sin bandeja de escurrido ni rejilla de escurrido, excepto cuando se utilice una taza muy alta. No utilice la máquina para la preparación de agua caliente.
14. Por razones de salubridad, llene siempre el depósito de agua con agua potable fresca.
15. Tras el uso del aparato, extraiga siempre la cápsula y limpie el soporte de la cápsula. Vacíe y limpie la bandeja de escurrido y el depósito de cápsulas diariamente. Para usuarios alérgicos a los productos lácteos: enjuague el cabezal conforme al procedimiento de limpieza.
16. Desconecte de la toma de corriente red cuando no se utilice.
17. Desconecte de la toma de corriente antes de la limpieza. Deje que el aparato se enfríe antes de poner o quitar piezas y antes de limpiar el aparato. No limpie nunca en mojado ni sumerja el aparato en ningún líquido. No limpie nunca el aparato bajo el chorro del agua. No utilice nunca detergentes para limpiar el aparato. Limpie el aparato solo con esponjas/cepillos suaves. El depósito de agua debe limpiarse con un cepillo de biberón.
18. No coloque la máquina boca abajo.
19. Si se ausenta durante largos períodos de tiempo, en vacaciones, etc., debe vaciar, limpiar y desenchufar el aparato. Enjuáguelo antes de volver a utilizarlo. Realice el ciclo de enjuague antes de volver a utilizar el aparato.
20. No apague el aparato durante el proceso de descalcificación. Enjuague el depósito de agua y limpie el aparato para evitar cualquier residuo del agente de descalcificación.
21. Toda operación, limpieza y mantenimiento diferentes al uso normal deben ser realizados por los centro de servicio postventa aprobados por la línea de atención de NESCAFÉ® Dolce Gusto®. No desmonte el aparato ni ponga nada dentro de sus aberturas.



22. En caso de uso intensivo sin permitir suficiente tiempo de enfriamiento, el aparato dejará de funcionar temporalmente y el indicador luminoso parpadeará en rojo. De este modo se protege el aparato frente al sobrecalentamiento. Apague el aparato durante 20 minutos y deje que se enfríe.
 23. No utilice ningún aparato con un cable o enchufe dañado. Si el cable de alimentación está dañado, debe ser reemplazado por el fabricante, su agente de servicio o por personal cualificado a fin de evitar un peligro. No utilice ningún aparato que funcione mal o que presente cualquier tipo de daño. Desenchufe el cable inmediatamente. Devuelva el aparato dañado al centro de servicio autorizado más cercano aprobado por la línea de atención de NESCAFE® Dolce Gusto®.
 24. El uso de accesorios no recomendados por el fabricante del aparato puede ser causa de fuego, cortocircuitos o lesiones físicas.
 25. No deje que el cable eléctrico sobresalga por el borde de la mesa o mostrador, ni toque superficies calientes o bordes afilados. No deje que el cable cuelgue (riesgo de tropezar). No toque nunca el cable eléctrico con las manos mojadas.
 26. No coloque el aparato cerca de quemadores de gas o eléctricos ni en un horno caliente.
 27. Para desconectarlo, gire el botón de encendido a OFF y luego retire el enchufe de la toma de corriente. No lo desenchufe tirando del cable.
 28. Cierre siempre el cabezal de extracción con el soporte de la cápsula. No extraiga el soporte de la cápsula antes de que el indicador pare de parpadear. El aparato no funcionará si el soporte de la cápsula no está insertado.
 29. Si la palanca se abre durante los ciclos de preparación pueden producirse quemaduras. No levante la palanca antes de que las luces de la máquina dejen de parpadear.
 30. No ponga los dedos debajo de la salida durante la preparación de bebidas.
 31. No toque la aguja del cabezal de extracción.
 32. No transporte nunca el aparato sujetándolo por el cabezal de extracción.
 33. El soporte de la cápsula está equipado con imanes permanentes. Evite la colocación del soporte de la cápsula cerca de aparatos y objetos que puedan dañarse por efecto del magnetismo, p. ej. tarjetas de crédito, unidades USB y otros dispositivos de datos, cintas de vídeo, monitores de televisión y ordenador con tubos de imagen, relojes mecánicos, audífonos y altavoces.
Para pacientes con marcapasos o desfibriladores: no coloque el soporte de la cápsula directamente sobre el marcapasos o desfibrilador.
 34. Se proporciona un cable de alimentación corto para reducir los riesgos resultantes de un posible enredo o tropiezo debido a un cable largo. Pueden utilizarse cables de extensión largos si se presta el debido cuidado en su uso.
 35. Si la toma de corriente no coincide con el enchufe del aparato, encargue la sustitución del enchufe por un tipo adecuado a los centros de servicio postventa aprobados por la línea de atención de NESCAFE® Dolce Gusto®.
 36. El embalaje está compuesto de materiales reciclables. Póngase en contacto con su consejo o autoridad local para obtener más información acerca de los programas de reciclaje. Su electrodoméstico contiene valiosos materiales recuperables y/o reciclables.
 37. Para obtener orientación adicional sobre cómo utilizar el aparato, consulte el manual de usuario en www.dolce-gusto.com o llame al número de la línea de atención de NESCAFE® Dolce Gusto®.
- SOLO MERCADOS EUROPEOS:**
38. Mantenga la máquina y el cable fuera del alcance de los niños menores de 8 años.
Los niños no deben jugar con la máquina.
 39. Este aparato puede ser utilizado por niños a partir de 8 años y por personas con capacidades físicas, sensoriales o mentales diferentes. Puede ser manejado por personas con falta de experiencia o conocimiento siempre que sean supervisados o instruidos acerca del uso seguro de la máquina y entendiéndolos los riesgos involucrados. La limpieza y mantenimiento de la máquina no deben ser realizados por niños menores de 8 años, deberán estar siempre bajo supervisión de un adulto.
- Este aparato está etiquetado conforme a la Directiva Europea 2002/96/EC sobre residuos de aparatos eléctricos y electrónicos – RAEE). La directiva determina el marco para la devolución y el reciclaje de aparatos usados tal como es de aplicación en toda la UE.
Debe tenerse en cuenta que el aparato sigue consumiendo electricidad cuando está en modo eco (0,4 W/hora).



L'utilizzo di apparecchi elettrici implica il rispetto continuo delle indicazioni generali di sicurezza, in particolare di quelle che seguono:

1. Leggere tutte le istruzioni e rispettare le indicazioni di sicurezza.
2. Collegare l'apparecchio alla rete di alimentazione solo con una presa messa a terra. La tensione di alimentazione deve corrispondere a quella indicata sul contrassegno di fabbrica. L'utilizzo di un collegamento errato fa decadere la garanzia ed è pericoloso.
3. L'apparecchio può essere utilizzato solo all'interno. Non può essere utilizzato con le seguenti applicazioni (la garanzia non risponde):
 - locali cucina per i collaboratori di negozi, uffici e altri ambienti di lavoro;
 - fattorie;
 - per clienti di alberghi, motel e simili;
 - bed and breakfast.
4. Il vostro apparecchio è stato ideato per uso domestico all'interno della casa solo ad un'altitudine inferiore a 3400 m.
5. Il produttore declina ogni responsabilità e la garanzia non è applicata in caso di uso non conforme allo scopo o danno dovuto al mancato rispetto delle presenti istruzioni per l'uso.
6. Si consiglia di utilizzare le capsule NESCAFÉ® Dolce Gusto®, che sono state progettate e testate per la macchina NESCAFÉ® Dolce Gusto®. Macchine e capsule sono state progettate per interagire insieme - tale interazione fornisce la qualità in tazza per la quale NESCAFÉ® Dolce Gusto® è nota. Ogni capsula è destinata alla preparazione di una sola tazza e non può essere riutilizzata.
7. Non togliere manualmente le capsule se molto calde, ma utilizzare delle presine.
8. Utilizzare sempre l'apparecchio su una superficie piana, stabile e termoresistente lontano da fonti di calore e spruzzi d'acqua.
9. Per prevenire incendi, scosse elettriche e danni a persone non immergere il cavo, le spine o l'apparecchio in acqua o altri liquidi. Non toccare in nessun caso il cavo con le mani bagnate. Non riempire troppo il serbatoio dell'acqua.
10. In caso di emergenza togliere immediatamente la spina dalla rete di alimentazione.
11. Una sorveglianza particolare è necessaria in caso di utilizzo dell'apparecchio nelle vicinanze di bambini. Mantenere l'apparecchio, il cavo e il supporto per capsule fuori portata dei bambini. I bambini devono essere sorvegliati al fine di impedire che giochino con l'apparecchio. Non lasciare incustodito l'apparecchio durante la preparazione della bevanda.
12. L'apparecchio non può essere utilizzato da bambini o persone con ridotte capacità fisiche, sensoriali o mentali, mancanza di esperienza o conoscenze insufficienti, a meno che non siano sorvegliati o istruiti da un responsabile alla sicurezza dell'apparecchio. Le persone che comprendono solo parzialmente o non comprendono il funzionamento e l'utilizzo dell'apparecchio devono innanzitutto leggere e comprendere l'intero contenuto delle presenti istruzioni per l'uso e se del caso ricevere un'adeguata formazione dal responsabile alla sicurezza dell'apparecchio.
13. Non utilizzare l'apparecchio senza sgocciolatoio e griglia tranne in caso di utilizzo di una tazza molto alta. Non utilizzare l'apparecchio per la preparazione di acqua calda.
14. Per ragioni di igiene, riempire in ogni caso il serbatoio con acqua fresca.
15. Dopo l'utilizzo, togliere la capsula e pulire il supporto per capsule. Vuotare e pulire ogni giorno lo sgocciolatoio e il contenitore delle capsule usate. Utilizzatori allergici ai latticini: pulire l'ugello conformemente alla procedura di lavaggio.
16. Scollegare l'apparecchio dalla rete di alimentazione quando non è utilizzato.
17. Scollegare l'apparecchio dalla rete di alimentazione prima della pulizia. Lasciarlo raffreddare prima di inserire o togliere delle parti e pulire l'apparecchio. Non pulire o immergere in nessun caso l'apparecchio in liquidi. Non pulire in nessun caso l'apparecchio con acqua corrente. Non utilizzare in nessun caso dei detersivi per pulire l'apparecchio. Pulire l'apparecchio solo con spugne o spazzole morbide. Il serbatoio dell'acqua può essere pulito con una spazzola per bottiglie.
18. Non capovolgere mai la macchina.
19. L'apparecchio deve essere vuotato, pulito e staccato dalla presa in caso di assenza prolungata per vacanze ecc. Risciacquare prima del riutilizzo. Effettuare un ciclo di risciacquo prima di riutilizzare l'apparecchio.
20. Non spegnere l'apparecchio durante la fase di decalcificazione. Pulire il serbatoio dell'acqua e l'apparecchio dai resti di decalcificante.



21. Ogni operazione, pulizia e manutenzione eccedente il normale uso deve essere effettuata da un centro assistenza autorizzato dalla hotline NESCAFE® Dolce Gusto®. Non smontare l'apparecchio e non inserire oggetti nelle fessure dell'apparecchio.
 22. In caso di uso prolungato senza sufficiente tempo di raffreddamento, l'apparecchio cesserà temporaneamente di funzionare e la spia rossa comincerà a lampeggiare. In tal modo, l'apparecchio è protetto contro il surriscaldamento. Spegnerne l'apparecchio per 20 minuti per lasciarlo raffreddare.
 23. Non utilizzare l'apparecchio con un cavo o una spina difettosi. Se il cavo è difettoso, va sostituito dal fabbricante, un tecnico di servizio o una persona con qualifica equivalente al fine di prevenire rischi. Non utilizzare apparecchi difettosi o danneggiati. Scollegare immediatamente il cavo. Ritornare l'apparecchio danneggiato al centro di servizio più vicino autorizzato dalla hotline NESCAFE® Dolce Gusto®.
 24. L'utilizzo di accessori non consigliati per l'apparecchio potrebbe provocare incendi, scosse elettriche e danni a persone.
 25. Non sospendere il cavo sopra lo spigolo del tavolo o del contatore, o toccare superfici calde o spigoli vivi. Non lasciar penzolare il cavo (rischio di caduta). Non toccare in nessun caso il cavo con le mani bagnate.
 26. Non posizionarlo sopra o vicino a un bruciatore a gas o elettrico o in un forno caldo.
 27. Per scollegare, spegnere l'apparecchio e togliere la spina dalla presa a muro. Non staccare mai la spina tirando il cavo di alimentazione.
 28. Chiudere in ogni caso la testa di estrazione con il supporto per capsule. Non estrarre il supporto per capsule prima che la spia smetta di lampeggiare. L'apparecchio non funziona se non è inserito alcun supporto per capsule.
 29. Bruciature sono possibili se la leva viene aperta durante la fase di infusione. Non aprire la leva se le spie sono illuminate.
 30. Non mettere le dita sotto l'ugello durante la preparazione della bevanda.
 31. Non toccare l'ago della testa di estrazione.
 32. Non sollevare in nessun caso l'apparecchio dalla testa di estrazione.
 33. Il supporto per capsule è dotato di magneti permanenti. Evitare di posizionare il supporto per capsule nelle vicinanze di apparecchi e oggetti che potrebbero danneggiarsi a causa del magnetismo, p.es. carte di credito, chiavi USB e altri supporti di dati, videocassette, televisori e schermi
 - di computer con tubi catodici, orologi meccanici, apparecchi acustici e altoparlanti. Pazienti con stimolatori cardiaci o defibrillatori: non tenere il supporto per capsule direttamente sopra lo stimolatore cardiaco o il defibrillatore.
 34. Un cavo di alimentazione corto è fornito per ridurre i rischi di ingarbugliamento o di inciampo. I cavi più lunghi possono essere utilizzati prestando particolare attenzione.
 35. Se la spina non corrisponde alla presa sull'apparecchio, far sostituire la spina con un tipo adatto presso un centro assistenza autorizzato dalla hotline NESCAFE® Dolce Gusto®.
 36. L'imballaggio è in materiale riciclabile. Contattare l'ufficio competente del comune per maggiori informazioni in merito al riciclaggio. L'apparecchio contiene materiali pregiati che è possibile rivalorizzare o riciclare.
 37. Per ottenere istruzioni più dettagliate sull'utilizzo dell'apparecchio, riferirsi alle istruzioni per l'uso su www.dolce-gusto.com o chiamare la hotline NESCAFE® Dolce Gusto®.
- SOLO MERCATI EUROPEI:**
38. Tenere l'apparecchio e il cavo d'alimentazione fuori dalla portata dei bambini con età inferiore a 8 anni. I bambini non dovrebbero giocare con l'apparecchio.
 39. L'apparecchio non è concepito per l'uso da parte di bambini o persone che soffrono di menomazioni fisiche e/o mentali - a meno che siano controllate in modo adeguato durante l'effettuazione di tale operazione. Le persone che comprendono solo parzialmente o non comprendono l'utilizzo dell'apparecchio devono innanzitutto leggere e comprendere l'intero contenuto delle presenti istruzioni per l'uso e, se necessario, ricevere un'adeguata formazione dal responsabile alla sicurezza dell'apparecchio. Pulizia e manutenzione non possono essere eseguite da parte di utenti con età inferiore agli 8 anni, se non adeguatamente sorvegliati.
- L'apparecchio è contrassegnato conformemente alla direttiva europea 2002/96/EC relativa all'utilizzo di apparecchi elettrici ed elettronici (WEEE). La direttiva regola la consegna e il riciclaggio di vecchi apparecchi elettrici all'interno dell'Unione europea. Ricordiamo che l'apparecchio continua a consumare dell'elettricità se è collegato alla rete (0,4 W/ora).



Lorsque vous utilisez des appareils électriques, suivez toujours les règles de sécurité de base, notamment les suivantes :

1. Lisez toutes les instructions et conservez ces consignes de sécurité.
2. Branchez la machine uniquement sur une prise secteur munie d'un contact de terre. La tension secteur doit concorder avec celle indiquée sur la plaque signalétique. L'utilisation d'un branchement incorrect invalide la garantie et peut s'avérer dangereuse.
3. Cette machine se destine uniquement à un usage ménager. Elle n'est pas conçue pour les applications suivantes, et la garantie ne s'applique pas pour:
 - les espaces cuisine prévus pour le personnel dans les magasins, les bureaux et d'autres environnements de travail;
 - les fermes;
 - les clients dans les hôtels, motels et autres types de résidence;
 - les environnements bed & breakfast;
4. Votre appareil est destiné à un usage domestique à l'intérieur de la maison, exclusivement à une altitude inférieure à 3400 m.
5. En cas d'utilisation inappropriée ou de non-respect des instructions, le fabricant décline toute responsabilité, et la garantie devient nulle.
6. Nous recommandons d'utiliser les capsules NESCAFÉ® Dolce Gusto® conçues et testées pour la machine à café NESCAFÉ® Dolce Gusto® et donc parfaitement compatibles avec cette dernière. Cette association machine-capsule garantit la qualité qui fait la renommée de NESCAFÉ® Dolce Gusto®. Chaque capsule est conçue pour fournir une tasse parfaite et est utilisable une seule fois.
7. N'enlevez pas les capsules chaudes à la main. Utilisez les poignées ou boutons.
6. Utilisez toujours la machine sur une surface plane, stable, résistante à la chaleur, à l'abri de sources de chaleur ou de projections d'eau.
8. Pour protéger les personnes contre le feu, les électrocutions et les blessures, évitez de plonger le câble secteur, les fiches de l'appareil dans l'eau ou d'autres liquides. N'enlevez jamais le câble électrique avec des mains humides. Ne faites pas déborder le réservoir d'eau.
9. En cas d'urgence, débranchez immédiatement la fiche de la prise de courant.
10. Une surveillance étroite est nécessaire quand la machine est utilisée à côté d'enfants. Conservez la machine / le câble d'alimentation / le porte-capsule hors de portée des enfants. Surveillez les enfants pour vous assurer qu'ils ne jouent pas avec la machine. Ne laissez jamais la machine sans surveillance lorsque vous préparez une boisson.
11. Cette machine n'est pas conçue pour être utilisée par des enfants ou des personnes à capacités physiques, sensorielles ou mentales réduites, ne possédant pas assez d'expérience ou de connaissances, sauf s'ils sont surveillés ou ont reçu des instructions de la part d'une personne responsable de leur sécurité. Les personnes ne comprenant pas (assez bien) le fonctionnement et l'utilisation de cette machine doivent d'abord lire en entier et bien comprendre tout le contenu du mode d'emploi et, le cas échéant, s'adresser à la personne responsable de leur sécurité pour obtenir des informations supplémentaires sur le fonctionnement et l'utilisation.
12. N'utilisez pas la machine sans bac et grille d'égouttage, sauf en cas d'utilisation d'une très haute tasse. Ne vous servez pas de cette machine pour préparer de l'eau chaude.
13. Pour des raisons de santé, versez toujours de l'eau potable fraîche dans le réservoir d'eau.
14. Après l'utilisation de la machine, enlevez la capsule et nettoyez le logement de capsule. Videz et nettoyez le bac d'égouttage et le bac à capsules usagées tous les jours. Pour les utilisateurs allergiques aux produits laitiers: rincez la tête selon la procédure de nettoyage.
15. Débranchez la machine du secteur si vous ne l'utilisez pas.
16. Débranchez la machine de la prise de courant avant le nettoyage. Laissez refroidir la machine avant d'enlever ou de mettre en place des pièces ou de nettoyer la machine. Ne nettoyez jamais la machine à l'état humide et ne la trempez pas dans un liquide. Ne nettoyez jamais la machine sous l'eau du robinet. N'utilisez jamais de détergents pour nettoyer la machine. Nettoyez la machine uniquement avec des éponges douces/brosses souples. Nettoyez le réservoir d'eau avec une brosse à biberon.
17. Ne mettez pas la machine tête en bas.
18. En cas de non-utilisation prolongée (vacances, etc.), videz, nettoyez et débranchez la machine. Rincez-la avant la réutilisation. Effectuez un cycle de rinçage avant de réutiliser la machine.
19. Ne mettez pas la machine hors tension pendant le détartrage. Rincez le réservoir d'eau et nettoyez la machine pour éliminer tout reste de détartrant.
20. Tout fonctionnement, nettoyage et entretien sortant du cadre d'utilisation normal est réservé au personnel des centres SAV agréés par l'assistance téléphonique de NESCAFÉ® Dolce Gusto®.



Ne désassemblez pas l'appareil et ne mettez rien dans les ouvertures. Cette opération a pour but de protéger la machine contre une surchauffe. Eteignez la machine pendant 20 minutes pour la laisser refroidir.

21. Ne faites pas marcher la machine avec un câble d'alimentation ou une fiche de courant endommagé. Si le câble d'alimentation est endommagé, faites-le remplacer par le fabricant, ses centres SAV ou des personnes ayant des qualifications similaires pour éviter des risques. Ne mettez pas en marche une machine qui présente un dysfonctionnement ou un dommage quelconque. Débranchez le câble d'alimentation immédiatement. Retournez la machine endommagée au point SAV le plus proche agréé par l'assistance téléphonique de NESCAFE® Dolce Gusto®.
22. L'utilisation d'accessoires non recommandés par le fabricant de la machine peut entraîner un incendie, une électrocution ou des blessures.
23. Ne laissez pas le câble d'alimentation pendre sur le bord d'une table ou d'un comptoir, ni entrer en contact avec des surfaces chaudes ou des bords tranchants. Ne laissez pas pendre le câble (risque de trébuchement). Ne touchez jamais le câble d'alimentation avec des mains humides.
24. Ne placez pas la machine sur une cuisinière à gaz, électrique ou à proximité de telles sources de chaleur, ni dans un four chauffé.
25. Avant de débrancher la machine, réglez le bouton marche/arrêt sur OFF, puis enlevez la fiche de la prise de courant. Ne débranchez pas la fiche en tirant sur le câble.
26. Fermez toujours la tête d'extraction avec le porte-capsule. Ne sortez pas le logement de capsule avant que le témoin ne cesse de clignoter. La machine ne fonctionne pas si le logement de capsule n'est pas inséré.
27. Vous pouvez vous ébouillanter si vous ouvrez le levier pendant les cycles d'extraction. N'actionnez pas le levier avant que les témoins de la machine n'aient cessé de clignoter.
28. Ne mettez pas vos doigts sous la sortie pendant le détartrage.
29. Ne touchez pas l'aiguille de la tête d'extraction.
30. Ne transportez jamais la machine par la tête d'extraction.
31. Le porte-capsule est équipé d'aimants permanents. Evitez de placer le porte-capsule à côté de machines et d'objets pouvant être détruits par le magnétisme, par ex. cartes de crédit, lecteurs USB et autres supports de stockage, cassettes vidéos, téléviseurs et écrans d'ordinateur avec tubes cathodiques, horloges mécaniques, aides auditives et haut-parleurs. Personnes munies d'un stimulateur cardiaque ou défibrillateur.

- ne tenez pas le logement de capsule directement au-dessus du stimulateur cardiaque ou du défibrillateur.
32. Un câble d'alimentation court est fourni pour réduire les risques d'enchevêtrement et de trébuchement que présente un câble long. En cas d'utilisation de rallonges longues, respectez les règles de sécurité correspondantes.
33. Si la prise de courant ne concorde pas avec la fiche de la machine, faites remplacer la fiche par un centre SAV agréé par l'assistance téléphonique NESCAFE® Dolce Gusto®.
34. L'emballage est formé de matières recyclables. Contactez l'autorité locale pour plus d'informations sur les programmes de recyclage. Votre machine contient des matériaux de haute valeur susceptibles d'être récupérés ou recyclés.
35. Pour obtenir plus d'informations sur l'utilisation de la machine, reportez-vous au mode d'emploi sur le site www.dolce-gusto.com ou appelez l'assistance téléphonique de NESCAFE® Dolce Gusto®.

MARCHÉS EUROPÉENS SEULEMENT:

36. Conservez la machine et le câble d'alimentation hors de portée des enfants de moins de 8 ans. Assurez-vous que les enfants ne jouent pas avec la machine.
37. Cette machine n'est pas conçue pour être utilisée par des enfants ou des personnes à capacités physiques, sensorielles ou mentales réduites, ne possédant pas assez d'expérience ou de connaissances, sauf s'ils sont surveillés ou ont reçu des instructions de la part d'une personne responsable de leur sécurité. Les personnes ne comprenant pas (assez bien) le fonctionnement et l'utilisation de cette machine doivent d'abord lire en entier et bien comprendre tout le contenu du mode d'emploi et, le cas échéant, s'adresser à la personne responsable de leur sécurité pour obtenir des informations supplémentaires sur le fonctionnement et l'utilisation. Le nettoyage et l'entretien ne doivent pas être réalisés par des enfants sauf s'ils sont âgés de plus de 8 ans et qu'ils sont sous la surveillance d'un adulte responsable de leur sécurité.

Cette machine possède un marquage conforme à la directive européenne 2002/96/EC concernant les équipements électriques et électroniques usagés – DEEE). La directive établit les conditions cadres pour le traitement et le recyclage d'appareils usagés dans toute l'UE. Veuillez noter que la machine consomme aussi du courant en mode éco (0,4 W/heure).



Bei der Verwendung von Elektrogeräten müssen in jedem Fall grundlegende Sicherheitsmaßnahmen getroffen werden. Dazu zählen u. a. die folgenden:

1. Alle Anwendungshinweise lesen und aufbewahren.
2. Gerät nur an eine geerdete Steckdose anschließen. Die Netzspannung muss der auf dem Typenschild angegebenen entsprechen. Der unsachgemäße Anschluss des Geräts führt zu einem Verlust der Garantie und kann gefährlich sein.
3. Das Gerät ist ausschließlich für den privaten Gebrauch gedacht. Der Einsatz des Geräts zu den nachstehenden Zwecken ist nicht vorgesehen und wird von der Garantie nicht abgedeckt:
 - Personalküchen in Geschäften, Büros und anderen Arbeitsumgebungen;
 - landwirtschaftlichen Anwesen;
 - durch Gäste in Hotels, Motels und anderen Wohnumgebungen;
 - Frühstückspensionen und dgl.
4. Das Gerät ist für den privaten Gebrauch in Haushalten auf einer Meereshöhe bis maximal 3400 m gedacht.
5. Im Falle der unsachgemäßen Verwendung oder Missachtung der Anwendungshinweise lehnt der Hersteller jegliche Haftung ab und die Garantie erlischt.
6. Wir empfehlen die Verwendung von NESCAFE® Dolce Gusto®-Kapseln, die speziell für die Maschine NESCAFE® Dolce Gusto® entwickelt und damit getestet wurden. Kapseln und Maschine sind aufeinander abgestimmt und ergeben die Kaffeequalität, für die NESCAFE® Dolce Gusto® bekannt ist. Jede Kapsel ergibt genau eine Tasse und kann nicht wiederverwendet werden.
7. Gerät immer auf einer flachen, stabilen, hitzebeständigen Oberfläche außerhalb der Reichweite von Wärmequellen und Spritzwasser aufstellen.
8. Gerät immer auf einer flachen, stabilen, hitzebeständigen Oberfläche außerhalb der Reichweite von Wärmequellen und Spritzwasser aufstellen.
8. Zur Vermeidung von Bränden, elektrischen Schlägen und Personenschäden Stromkabel, Stecker und Gerät niemals in Wasser oder andere Flüssigkeiten eintauchen. Kabel niemals mit nassen Händen berühren. Wasserbehälter nicht überfüllen.
10. Gerät im Notfall sofort ausstecken.
11. Beim Betrieb des Geräts in der Gegenwart von Kindern ist besondere Vorsicht und Aufmerksamkeit geboten. Gerät / Stromkabel / Kapselhalter außerhalb der Reichweite von Kindern positionieren. Kinder sind zu beaufsichtigen, damit sichergestellt ist, dass sie nicht mit dem Gerät spielen. Gerät während der Zubereitung eines Getränks niemals unbeaufsichtigt lassen.
12. Das Gerät ist nicht für die Bedienung durch Kinder oder Personen mit eingeschränkten physischen, sensorischen oder mentalen Fähigkeiten, mangelhaften Kenntnissen oder fehlender Erfahrung geeignet, es sei denn, diese Bediener werden von einer für ihre Sicherheit verantwortlichen Person überwacht oder eingeschult. Personen mit begrenztem oder fehlendem Verständnis für den Betrieb und die Nutzung des Geräts müssen die Bedienungsanleitung lesen und verstehen und bei der Bedienung gegebenenfalls die Unterstützung der für ihre Sicherheit verantwortlichen Person in Anspruch nehmen.
13. Maschine niemals ohne Abtropfschale bzw. Abtropfgitter betreiben, es sei denn, dass eine sehr große Tasse verwendet wird. Gerät nicht zur Zubereitung von heißem Wasser verwenden.
14. Wasserbehälter aus Gesundheitsgründen immer mit frischem Trinkwasser füllen.
15. Kapsel nach der Verwendung immer aus dem Gerät entfernen und Kapselhalter reinigen. Abtropfschale und Kapselbehälter jeden Tag leeren und reinigen. Benutzer mit Allergien gegen Molkereiprodukte: Brühkopf spülen, wie unter Reinigungsvorgang beschrieben.
16. Gerät ausstecken, wenn es nicht verwendet wird.
17. Gerät vor der Reinigung ausstecken. Gerät vor dem Entnehmen oder Anbringen von Teilen sowie vor der Reinigung abkühlen lassen. Gerät niemals nass reinigen oder in eine Flüssigkeit eintauchen. Gerät niemals mit fließendem Wasser reinigen. Gerät niemals mit Reinigungsmitteln säubern. Gerät nur mit einem weichen Schwamm oder einer sanften Bürste reinigen. Der Wasserbehälter kann mit einer Bürste für Babyflaschen gereinigt werden.
18. Die Maschine niemals auf den Kopf stellen.
19. Vor längerer Abwesenheit, z. B. Urlaub, Gerät entleeren, reinigen und ausstecken. Vor der Wiederverwendung den Spülzyklus aktivieren.
20. Gerät während des Entkalkungsvorgangs nicht ausschalten. Wasserbehälter spülen und Gerät reinigen, um Entkalkerrückstände zu entfernen.



21. Über die übliche Verwendung hinausgehende Betriebs-, Reinigungs- und Wartungsvorgänge müssen durch die von der NESCAFE® Dolce Gusto® -Hotline autorisierten Servicezentren vorgenommen werden. Gerät nicht zerlegen und keine Gegenstände in die Geräteöffnungen stecken.
 22. Bei intensiver Nutzung ohne ausreichende Abkühlungszeit stellt das Gerät den Betrieb vorübergehend ein. Dabei blinkt die rote Statusleuchte. Durch die Betriebsunterbrechung wird das Gerät vor Überhitzung geschützt. Gerät 20 Minuten lang ausschalten, um eine Abkühlung zu ermöglichen.
 23. Gerät nicht mit beschädigtem Kabel oder Stecker betreiben. Ein beschädigtes Netzkabel muss durch den Hersteller, ein Servicezentrum oder eine ähnlich qualifizierte Einrichtung bzw. Person ersetzt werden, um Gefährdungen zu vermeiden. Geräte mit Fehlfunktionen oder Beschädigungen jeder Art dürfen nicht betrieben werden. Netzkabel sofort ausstecken. Beschädigtes Gerät dem nächstgelegenen von der NESCAFE® Dolce Gusto® -Hotline autorisierten Servicezentrum übergeben.
 24. Die Verwendung von Zubehör, das nicht ausdrücklich vom Hersteller empfohlen wird, kann zu Bränden, elektrischen Schlägen oder Personenschäden führen.
 25. Kabel nicht über eine Tisch- oder Thekenkante hinunterhängen lassen. Keine heißen Oberflächen oder scharfen Kanten berühren.
Kabel nicht frei hängen lassen (Stolpergefahr).
 26. Gerät niemals auf oder neben eine heiße Gas- oder Elektroherdplatte oder in ein aufgeheiztes Backrohr stellen.
 27. Zum Trennen der Verbindung mit dem Stromnetz Netzschalter des Geräts ausschalten und Stecker des Netzkabels aus der Steckdose ziehen. Netzstecker niemals am Kabel aus der Steckdose ziehen!
 28. Brühkopf immer mit dem Kapselhalter verschließen. Kapselhalter erst herausziehen, wenn die Statusleuchte nicht mehr blinkt. Das Gerät kann nicht in Betrieb genommen werden, wenn sich der Kapselhalter nicht an seinem Platz befindet.
 29. Das Öffnen des Hebels während des Brühvorgangs kann zu Verbrennungen führen. Hebel erst nach oben ziehen, wenn die Statusleuchte des Geräts nicht mehr blinkt.
 30. Finger während der Getränkezubereitung nicht unter den Getränkeauslass halten.
 31. Nadel des Brühkopfs nicht berühren.
 32. Gerät niemals am Brühkopf anheben.
 33. Der Kapselhalter ist mit Dauermagneten ausgestattet. Kapselhalter niemals in die Nähe von Geräten oder Gegenständen legen, die durch Magnetismus beschädigt werden können, z. B. Kreditkarten, USB-Speicherstifte oder sonstige Datenträger, Videobänder, Fernseher und Computerbildschirme mit Bildröhren, mechanische Uhren, Hörgeräte und Lautsprecher. Personen mit Herzschrittmachern oder Defibrillatoren: Kapselhalter nicht direkt über den Herzschrittmacher oder Defibrillator halten.
 34. Im Lieferumfang des Geräts ist ein kurzes Netzkabel enthalten, um die Gefahr des Verhedders oder Stolperns zu vermindern. Verlängerungskabel sind mit der gebotenen Vorsicht zu verwenden.
 35. Wenn der Gerätestecker nicht in die Steckdose passt, Stecker von einem von der NESCAFE® Dolce Gusto® -Hotline autorisierten Servicezentrum austauschen lassen.
 36. Die Verpackung besteht aus wiederverwendbaren Materialien. Für Informationen über Recyclingprogramme wenden Sie sich bitte an die Gemeinde bzw. die zuständige Behörde. Ihr Gerät besteht aus wertvollen Materialien, die entnommen oder wiederverwertet werden können.
 37. Weitere Informationen zur Verwendung des Geräts finden Sie in der Bedienungsanleitung auf www.dolce-gusto.com oder wenden Sie sich an die NESCAFE® Dolce Gusto® -Hotline.
- NUR EUROPÄISCHE MÄRKTE:**
38. Die Maschine und ihr Kabel müssen außerhalb der Reichweite von Kindern unter 8 Jahren aufbewahrt werden. Kinder dürfen nicht mit der Maschine spielen.
 39. Unter Aufsicht und Anleitung kann diese Maschine von Kindern ab 8 Jahren und Personen mit eingeschränkten physischen, sensorischen oder mentalen Fähigkeiten sowie von Personen mit wenig Erfahrung benutzt werden. Voraussetzung ist, dass die o.g. Personen die bestehenden Risiken verstehen und wissen, wie sie die Maschine sicher benutzen. Die Maschine darf nicht von Kindern gewartet oder gereinigt werden, es sei denn, sie sind älter als 8 Jahre und werden dabei beaufsichtigt.
- Dieses Gerät ist gemäß der EU-Richtlinie 2002/96/EC über Elektro- und Elektronik-Altgeräte (WEEE) mit einer Kennzeichnung versehen. Diese Richtlinie regelt den Rahmen für die Rückgabe und das Recycling von Altgeräten innerhalb der EU. Bitte beachten Sie, dass das Gerät auch im Sparmodus Strom verbraucht (ca. 0.4 W/ Stunde).



בעת השימוש במכשירי חשמל, יש להקפיד תמיד על אמצעי בטיחות בסיסיים, בכלל זה:

1. קרא הוראות שימוש אלה היטב לפני השימוש במכשיר בפעם הראשונה, ושמור אותן בהישג יד לצורך עיון.
 2. חבר את המכשיר לשקע חשמל מוארק בלבד. על המתח להיות זהה לזה המפורט בלוחית הדירוג. שימוש בחיבור בלתי-מתאים יבטל את האחריות, ועלול לגרום נזק.
 3. מכשיר זה נועד לשימוש פנימי ביתי בלבד. המכשיר אינו מיועד לשימוש ביישומים הבאים, והאחריות לא תחול עליהם:
 - אזורי מטבח לשימוש עובדים בחנויות, משרדים וסביבות עבודה אחרות;
 - בקתות;
 - על-ידי לקוחות בבתי מלון, אכסניות וסביבות מגורים אחרות;
 - צימרים וחדרי אירוח.
 4. המכשיר מיועד לשימוש ביתי פנימי בלבד, בגובה גיאוגרפי הנמוך מ-3,400 מטר.
 5. במקרה של שימוש שלא כהלכה או הפרה של ההוראות, היצרן לא יישא בשום אחריות, והאחריות על המוצר עשויה שלא לחול.
 6. אנו ממליצים להשתמש בקפסולות NESCAFÉ® Dolce Gusto® ייעודיות שנבדקו לשימוש במקונת NESCAFÉ® Dolce Gusto®. הקפסולות והמכונה מיועדות לפעול במשולב - השילוב מספק את איכות המשקה הנודעת של NESCAFÉ® Dolce Gusto®. כל קפסולה מיועדת להכנה של ספל משקה מושלם אחד, ואין לעשות בה שימוש חוזר.
 7. אין להוציא קפסולות חמות ביד. יש להשתמש בידיות.
 8. יש להקפיד ולהשתמש במכשיר על משטח שטוח, יציב ועמיד בפני חום, הרחק ממקורות חום או התזת מים.
 9. כדי להגן מפני שריפה, התחשמלות ופציעה, יש להימנע מטבילה במים או בנוזלים אחרים של כבל החשמל, תקעים או המכשיר עצמו. אין לגעת בכבל החשמל בידיים רטובות. אין למלא את מיכל המים מעל לכמות המרבית המותרת.
 10. במקרה חירום, יש לנתק מיד את התקע משקע החשמל.
 11. דרושה השגחה קפדנית במקרה של שימוש במכשיר בסביבת ילדים. יש להרחיק את המכשיר / כבל החשמל / מחזיק הקפסולה מהישג ידם של ילדים. יש
12. מכשיר זה אינו מיועד לשימוש על-ידי ילדים או אנשים עם מוגבלויות גופניות, חושיות או נפשיות או חוסר ניסיון וידע, אלא אם הם נמצאים תחת השגחה או הדרכה בנוגע לשימוש במכשיר על-ידי אדם האחראי על בטיחותם. על אנשים ללא הבנה או בעלי הבנה מוגבלת של ההפעלה והשימוש במכשיר זה, לקרוא תחילה את תוכן המדריך למשתמש ולהבין אותו במלואו, ובמקרה הצורך, לבקש הדרכה נוספת לגבי הפעלתו והשימוש בו, מהאדם האחראי על ביטחונם.
 13. אין להשתמש במכשיר ללא מגש הטפטוף ורשת הטפטוף, מלבד במקרה של שימוש בספל גבוה מאוד. אין להשתמש במכשיר להרתחת מים.
 14. משיקולי בריאות, יש למלא תמיד את מיכל המים במי שתייה טריים.
 15. לאחר השימוש במכשיר, יש להוציא ממנו תמיד את הקפסולה ולנקות את מחזיק הקפסולה. יש לרוקן ולנקות את מגש הטפטוף ואת מיכל הקפסולות המשומשות מדי יום. משתמשים עם אלרגיה למוצרי חלב: יש לשטוף את המכשיר לפי הליך הניקוי.
 16. יש לנתק את המכשיר מהחשמל כשאינו בשימוש.
 17. יש לנתק את המכשיר מהחשמל לפני הניקוי. יש להניח למכשיר להתקרר לפני חיבור או ניתוק של חלקים ולפני ניקוי המכשיר. אין להרטיב את המכשיר לצורך ניקוי ואין לטבול אותו בשום נוזל. אין לנקות את המכשיר במים זורמים. אין להשתמש בחומרי ניקוי (דטרגנטים) לניקוי המכשיר. יש לנקות את המכשיר באמצעות ספוגים/מברשות רכים בלבד. יש לנקות את מכל המים במברשת לבקבוקי תינוק.
 18. אין להפוך את המכשיר.
 19. במקרה של היעדרות ממושכת, בחופשות וכדומה, יש לרוקן, לנקות ולנתק את המכשיר מהחשמל. יש לשטוף במים לפני החזרה לשימוש. יש להפעיל את מחזור השטיפה לפני החזרה לשימוש במכשיר.
 20. אין לכבות את המכשיר תוך כדי ביצוע תהליך הסרת האבנית. יש לשטוף את מיכל המים ולנקות את המכשיר כדי לוודא שלא נשארו משקעים של חומר להסרת אבנית.



- המגנטיות, למשל כרטיסי אשראי, כונני usb והתקני נתונים אחרים, קלטות וידאו, צגי טלוויזיה ומחשב עם שפופרות להקרנת תמונה, שעונים מכניים, מכשירי שמיעה ורמקולים.
34. לידיעת מטופלים עם קוצבי לב או דפיברילטורים: אין להחזיק את מחזיק הקפסולה ישירות מעל לקוצב הלב או הדפיברילטור.
35. אם שקע החשמל אינו תואם לתקע המכשיר, יש לפנות למרכזי השירות לאחר מכירה שצוינו על ידי הקו החם של NESCAFÉ® Dolce Gusto® להחלפת התקע בסוג מתאים.
36. חומרי האריזה ניתנים למיחזור. פנה למועצה/הרשות המקומית שלך למידע נוסף על תכניות מיחזור. המכשיר מכיל חומרים יקרי ערך, שניתן לאסוף או למחזר.
37. להנחיות נוספות על השימוש במכשיר, עיין במדריך למשתמש באתר www.dolce-gusto.com או התקשר למספר הקו החם של NESCAFÉ® Dolce Gusto®.
38. שימו לב כי גם במצב חיסכון, המכשיר עדיין צורך חשמל (0.4 ואט לשעה).

אזהרה: כדי לצמצם את הסיכון לשריפה או התחשמלות, אין להסיר את המכסה. החלק הפנימי של המכשיר אינו מכיל חלקים המצריכים טיפול על-ידי המשתמשים. רק אנשי שירות מוסמכים אמורים לטפל במכשיר!

לשווקים באירופה בלבד:

39. יש להרחיק את המכשיר ואת הכבל שלו מהישג ידם של ילדים מתחת לגיל 8. אין לאפשר לילדים לשחק במכשיר.
40. במכשיר זה יכולים להשתמש ילדים מגיל 8 ומעלה ואנשים עם מוגבלויות גופניות, תחושתיות או נפשיות, או חוסר ניסיון וידע, אם הם נמצאים תחת השגחה או מקבלים הוראות לגבי השימוש במכשיר בצורה בטוחה, ואם הם מבינים את הסכנות הכרוכות בשימוש. אין להניח לילדים מתחת לגיל 8 או ללא השגחת מבוגר לבצע את פעולות התחזוקה על-ידי המשתמש ואת פעולות הניקוי.
- מכשיר זה מסומן בהתאם לתקן European Directive 2002/96/EC בנוגע למכשירי חשמל ואלקטרוניקה משומשים - WEEE. הנחיה זו מגדירה מסגרת להחזרה ומיחזור של מכשירים משומשים לפי הצורך במדינות האיחוד האירופי.

21. רק מרכזי השירות לאחר מכירה שצוינו על-ידי הקו החם של NESCAFÉ® Dolce Gusto® רשאים לבצע כל הפעלה, ניקוי וטיפול במכשיר החורגים משימוש רגיל. אין לפרק את המכשיר ואין להחזיר שום עצם לפתחים.
22. במקרה של שימוש אינטנסיבי ללא זמן מספיק להתקררות, המכשיר יפסיק לפעול באופן זמני, ונורית החיווי האדומה תהבהב. תכונה זו נועדה להגן על המכשיר מהתחממות יתר. כבה את המכשיר למשך 20 דקות כדי להניח לו להתקרר.
23. אין להפעיל שום מכשיר עם כבל או תקע פגום. אם כבל החשמל פגום, יש להחליפו אצל הספק או על ידי נציגו או על ידי אדם בעל הכשרה מתאימה, כדי למנוע סכנה. אין להפעיל שום מכשיר במקרה של תקלות או נזקים כלשהם בו. יש לנתק את הכבל מיד. יש להחזיר את המכשיר הפגום למרכז השירות המורשה הקרוב ביותר שצוינו על ידי הקו החם של NESCAFÉ® Dolce Gusto®.
24. השימוש באביזרים מתחברים שאינם מומלצים על-ידי יצרן המכשיר עלול לגרום לשריפה, להתחשמלות או לפגיעה.
25. אין להניח לכבל להיותלות מקצה שולחן או דלפק או לגעת במשטחים חמים או בפינות חדות. אין להשאיר את הכבל תלוי בצורה רופפת (סכנת מעידה). אין לגעת בכבל בידיים רטובות.
26. אין להניח על או ליד מבער גז או חשמל חם, או בתוך תנור מחומם.
27. כדי לנתק, יש להעביר את לחצן ההפעלה למצב 'כיבו', ולאחר מכן לנתק את התקע מהשקע בקיר. אין לנתק על-ידי משיכת הכבל.
28. יש לסגור תמיד את ראש המזיגה עם מחזיק הקפסולה. אין למשוך החוצה את מחזיק הקפסולה לפני שנורית החיווי הפסיקה להבהב. המכשיר לא יפעל כאשר מחזיק הקפסולה בחוץ.
29. פתיחת הידיית במהלך מחזורי ההכנה עלולה לגרום לכוויה. אין להרים את הידיית לפני שנוריות המכשיר מפסיקות להבהב.
30. אין להניח אצבעות מתחת לפתח יציאת הנוזלים במהלך הכנת המשקה.
31. אין לגעת במחט ראש המזיגה.
32. אין לשאת את המכשיר מראש המזיגה.
33. מחזיק הקפסולה מצויד במגנטים קבועים. יש להימנע מלהניח את מחזיק הקפסולה בקרבת מכשירים ועצמים שעלולים להינזק כתוצאה מהשפעת



Elektrikli cihazlar kullanılırken aşağıdakileri de içeren temel güvenlik tedbirlerine her zaman uyulmalıdır:

1. Cihazı kullanmadan önce tüm talimatları dikkatlice okuyun ve bu güvenlik talimatlarını muhafaza edin.
2. Cihazı sadece topraklanmış bir bağlantı ile prize bağlayın. Şebeke voltajı, anma değerleri plakasındaki detaylar ile aynı olmalıdır. Yanlış bağlantının kullanımı, garantiyi geçersiz kılacaktır ve tehlikeli olabilir.
3. Bu cihaz sadece ev içinde kullanım için tasarlanmıştır. Aşağıda bahsi geçen uygulamalarda kullanım için tasarlanmamıştır ve bu uygulamalarda garanti geçerli olmayacaktır:
 - mağazalarda, ofislerde ve diğer çalışma yerlerindeki personel mutfak alanları; çiftlik evleri;
 - otellerde, motellerde ve diğer konaklama tipi ortamlarda müşteriler tarafından;
 - oda - kahvaltı türü ortamlar;
4. Cihazınız, 3400 m'den düşük rakımlarda, sadece ev içinde, evsel kullanım için tasarlanmıştır.
5. Uygunsuz kullanım durumunda veya talimatlara uyulmaması halinde, üretici hiçbir sorumluluk kabul etmez ve garanti geçerli olmaz.
6. NESCAFÉ® Dolce Gusto® makinesi için tasarlanan ve test edilen NESCAFÉ® Dolce Gusto® kapsüllerinin kullanılmasını tavsiye ederiz. Ürünler birbirleriyle etkileşim içinde tasarlanmıştır - bu etkileşim, her fincanda NESCAFÉ® Dolce Gusto®'nun o bilinen kalitesini sağlar. Her kapsül mükemmel bir fincan hazırlamak için tasarlanmıştır ve tekrar kullanılamaz.
7. Sıcak kapsülleri elinizle çıkarmayın. Tutacak veya topuzları kullanın.
8. Acil bir durum halinde derhal elektrik fişini prizden çıkarın.
9. Cihazı çocukların yakınında kullanırken yakın gözetim gerekmektedir. Cihazı / güç kablosunu / kapsül kabını çocukların erişemeyeceği bir yerde tutun. Cihazla oynamalarını sağlamak için çocuklar gözetim altında tutulmalıdır. İçecek hazırlarken asla cihazın başından ayrılmayın.
10. Güvenliklerinden sorumlu bir kişi tarafından cihazın kullanımı konusunda gözetim ve eğitim sağlanmadığı takdirde; bu cihazın fiziksel, duyuusal ya da zihinsel açıdan yetenekleri sınırlı veya deneyim ve bilgi sahibi olmayan çocuklarca ve şahıslarca kullanılması yasaktır. Bu cihazın çalışması ve kullanımı konusunda sınırlı veya hiç bilgisi olmayan şahıslar, önce kullanıcı kılavuzunun içeriklerini tamamen okumalı ve anlamalı ve de gerektiğinde çalışması ve kullanımı konusunda güvenliklerinden sorumlu kişilerden ek yardım istemelidir.
11. Çok büyük bir fincanın kullanıldığı durumlar haricinde damlama kabı ve damlama ızgarası olmadan cihazı kullanmayın. Cihazı su ısıtmak için kullanmayın.
12. Sağlık nedenleri ile her zaman su haznesini temiz içme suyu ile doldurun.
13. Cihazı kullandıktan sonra her zaman kapsülü çıkarın ve kapsül kabını temizleyin. Damlama kabını ve kullanılmış kapsül kabını her gün temizleyin. Süt ürünlerine alerjisi olan kullanıcılar: Temizleme prosedürüne göre başlığı durulayın.
14. Cihaz kullanımda değilken prizden çıkarın.
15. Temizlemeden önce prizden çıkarın. Parça eklemeyen veya çıkarmadan, cihazı temizlemeden önce soğumasına izin verin. Asla ıslak temizlemeyin veya herhangi bir sıvıya batırmayın. Cihazı asla akan su altında temizlemeyin. Cihazı temizlemek için asla deterjan kullanmayın. Cihazı sadece yumuşak süngerler/fırçalar kullanılarak temizleyin. Su haznesi biberon fırçası ile temizlenmelidir.
16. Makineyi asla baş aşağı çevirmeyin.
17. Uzun süreler için uzakta, tatilde vb. olacağınız hallerde, cihaz boşaltılmalı, temizlenmeli ve fişten çıkarılmalıdır. Tekrar kullanmadan önce durulayın. Cihazınızı yeniden kullanmadan önce durulama döngüsünü çalıştırın.
18. Kireç temizleme işlemi sırasında cihazı kapatmayın. Kireç giderici artıklarından kaçınmak için su haznesini durulayın ve cihazı temizleyin.



19. Normal kullanım dışındaki tüm çalıştırma, temizleme ve bakım işlemleri NESCAFÉ® Dolce Gusto® yardım hattı onaylı satış sonrası servis merkezleri tarafından yapılmalıdır. Cihazı parçalara ayırmayın ve boşluklarına herhangi bir şey koymayın.
20. Yeterli soğuma süresi tanınmadan yoğun kullanım durumunda, cihaz kırmızı gösterge ışığı yanıp söner biçimde geçici olarak çalışmayı durduracaktır. Bu sadece cihazınızı aşırı ısınmadan korumak içindir. Soğuması için cihazı 20 dakika kapalı tutun.
21. Hiçbir cihazı hasarlı kablo veya fiş ile çalıştırmayın. Besleme kablosu hasar görürse, tehlikeden kaçınmak için imalatçı, servis temsilcisi veya benzer kalifiye kişiler tarafından değiştirilmelidir. Kusurlu çalışan veya herhangi bir şekilde hasar görmüş hiçbir cihazı çalıştırmayın. Derhal fişini prizden çıkartın. Hasarlı cihazı NESCAFÉ® Dolce Gusto® yardım hattı tarafından onaylanmış en yakın yetkili servis merkezine götürün.
22. Yangın, elektrik çarpması veya insan yaralanması riski doğurabileceği için aksesuar ilavesi cihaz imalatçısı tarafından tavsiye edilmez.
23. Kablonun masanın veya tezgâhın kenarından sarkmasına ya da sıcak yüzeylere veya keskin kenarlara temas etmesine izin vermeyin. Kablunun sarkmasına izin vermeyin (takılıp düşme riski). Islak ellerle asla kabloya dokunmayın.
24. Sıcak gazlı veya elektrikli ocak ya da ısıtılmış bir fırının yakınına koymayın.
25. Bağlantıyı kesmek için güç düğmesini KAPALI konuma getirin ve daha sonra fişi prizden çıkarın. Kabloyu çekerek fişten çıkarmayın.
26. Çıkış başlığını her zaman kapsül kabı ile kapatın. Gösterge yanıp sönmeyi bırakana kadar kapsül kabını dışarı çıkarmayın. Kapsül kabı takılı olmadığında cihaz çalışmayacaktır.
27. Hazırlık döngüleri sırasında kol açılırsa kaynama meydana gelebilir. Makinedeki ışıklar yanıp sönmeyi bitirene kadar kolu yukarı çekmeyin.
28. İçecek hazırlığı sırasında çıkışın altına parmaklarınızı koymayın.
29. Çıkış başlığının iğnesine dokunmayın.
30. Cihazı asla çıkış başlığından taşımayın.
31. Kapsül kabı, sabit bir mıknatıs ile donatılmıştır. Kredi kartları, disketler ve diğer veri cihazları,

- video kasetler, resim tüplü televizyon ve bilgisayar monitörleri, mekanik saatler, ısıtma cihazları ve hoparlörler gibi manyetizmadan hasar görebilecek cihazlar ve nesnelerin yakınına yerleştirmekten kaçınınız.
32. Kalp pili veya defibrilatör kullanan hastalar: Kapsül kabını doğrudan kalp pili veya defibrilatör üzerinde tutmayın.
33. Cihazın fişi prize uymazsa, fişin NESCAFÉ® Dolce Gusto® yardım hattı onaylı satış sonrası servis merkezleri tarafından değiştirilmesini sağlayın.
34. Ambalaj, geri dönüştürülebilir materyallerden yapılmıştır. Geri dönüşüm konusunda detaylı bilgi için yerel kurul/yetkili organ ile temasa geçin. Cihazınız kurtarılabilecek veya geri dönüştürülebilecek değerli materyaller içerir.
35. Cihaz kullanımı hakkında ek yardım için www.dolce-gusto.com sayfasındaki kullanıcı kılavuzuna veya NESCAFÉ® Dolce Gusto® yardım hattına başvurun.

UYARI: Yangın veya elektrik çarpması riskini azaltmak için, kapağı yerinden çıkarmayın. İçeride kullanıcı tarafından bakımı yapılabilir parça yoktur. Tamiratın sadece yetkili personel tarafından yapılması gerekir!

SADECE AVRUPA PAZARLARI:

36. Cihazı ve kablosunu 8 yaş altı çocuklardan uzak tutunuz. Çocuklar cihaz ile oynamamalıdır.
37. Bu cihaz, güvenli bir şekilde kullanılması konusunda kendilerine nezaret edilmesi veya bilgi verilmesi ve cihaz ile ilgili tehlikeleri anlamaları durumunda, 8 yaş üzeri çocuklar ve fiziki, duyuşsal ve zihinsel melekelerinde eksiklik bulunan veya bilgi ve deneyimi bulunmayan insanlar tarafından kullanılabilir. Temizleme ve kullanıcı bakımı, 8 yaşından büyük ve bir yetişkinin nezareti altında değilse, çocuklar tarafından yapılamaz.

Bu cihaz, elektrikli ve elektronik cihazlara ilişkin Avrupa Direktifi 2002/96 EC (WEEE) uyarınca belgelenmiştir. Direktif, AB genelinde uygulanabilir kullanılmış cihaz iade ve geri dönüşüm çerçevesini belirler. Lütfen ekonomik modda da olsa cihazın elektrik tüketmeye devam ettiğini unutmayın (0,4 W/saat).



EN Overview

NO Oversikt

SV Översikt

FI Yleiskatsaus

DA Oversigt

ES Vista general

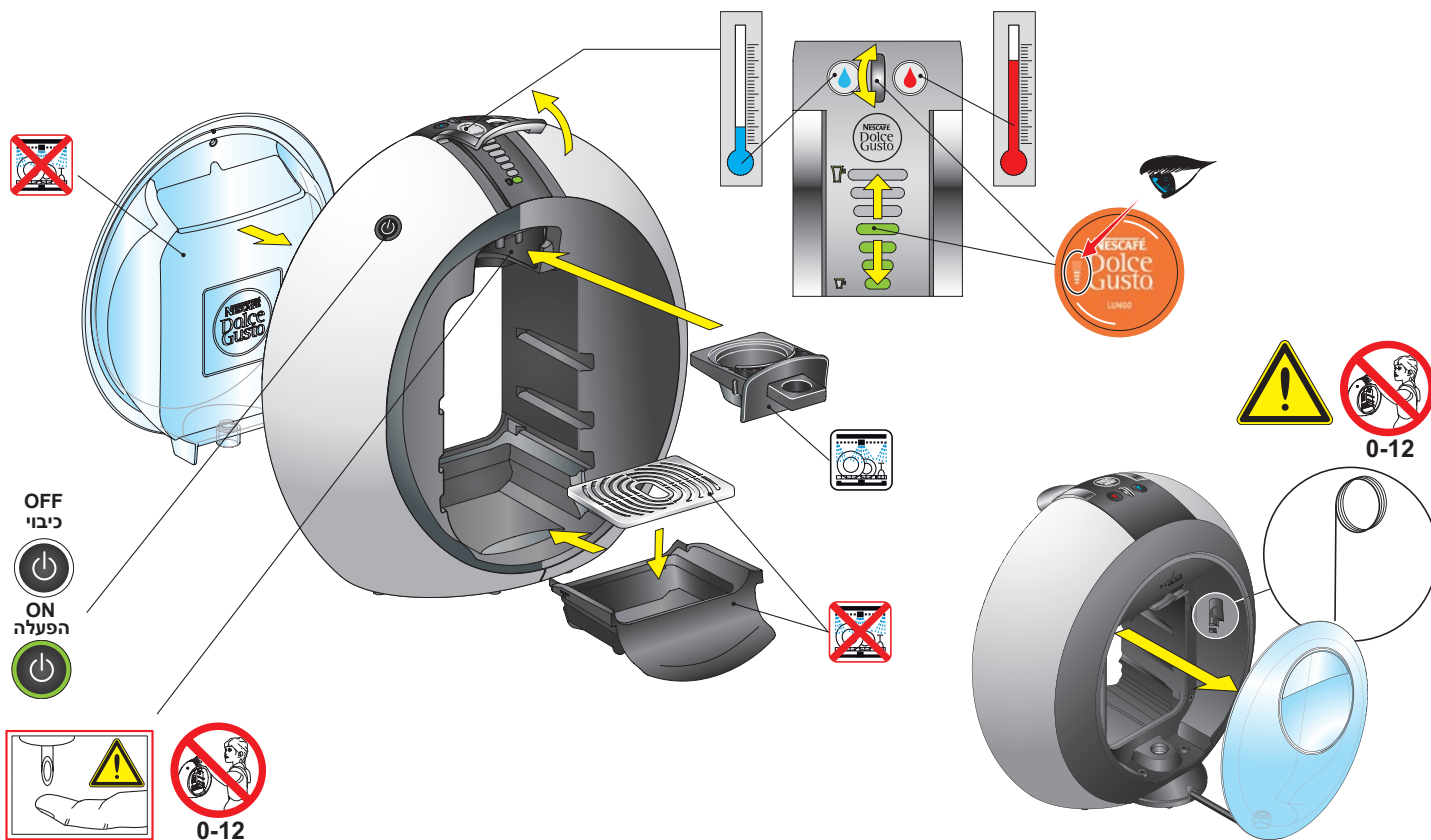
IT Vista d'insieme

FR Vue d'ensemble

DE Übersicht

TR Genel Bakış

סקירה כללית HE



~	NO, SE, FI, DK, ES, IT, CH, UK, DE, ZA, TR, IL	230 V, 50 Hz	max./máx./maks. 1500 W
---	---	--------------	------------------------

P	max./máx./maks. 15 bar/bares	1.3 l	kg	3.7 kg	5°C - 45°C 41°F - 113°F	A = 31.6 cm B = 31.2 cm C = 19.6 cm
---	---------------------------------	-------	----	--------	----------------------------	---



EN Product range
NO Produktutvalg
SV Produktöversikt
FI Tuotevalikoima
DA Produktprogram

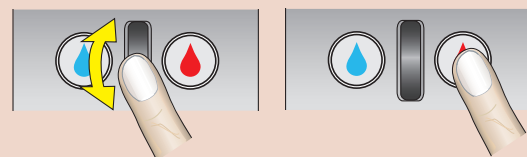
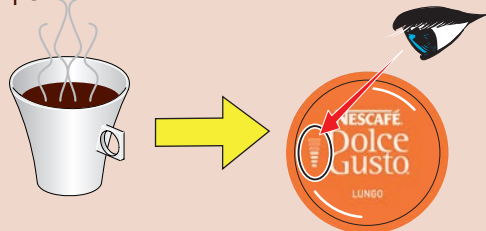
ES Gama de productos
IT Tipi di bevande
FR Gamme de produits
DE Produktübersicht
TR Ürün serisi

סדרת מוצרים **HE**

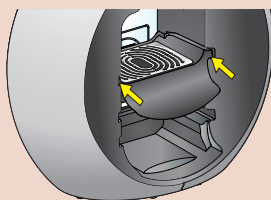


Hot Beverage
 Varm drikk
 Varm dryck
 Kuumat juomat
 Varm drik
 Bebida caliente
 Bevanda calda
 Boisson chaude
 Heissgetränk
 Sıcak içecek

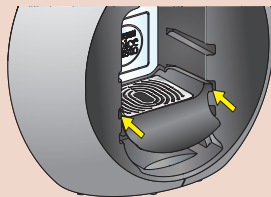
משקאות חמים



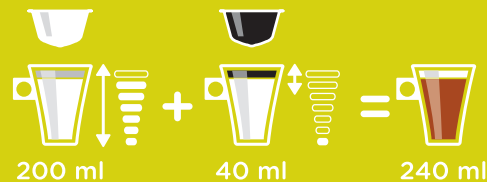
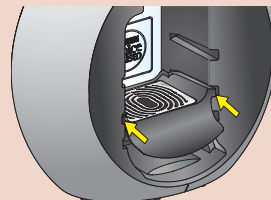
ESPRESSO



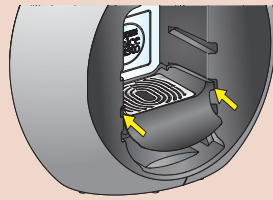
CAFFÈ LUNGO



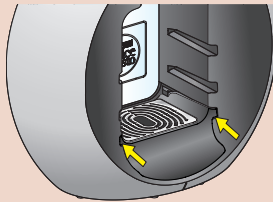
CAPPUCCINO



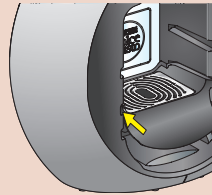
CHOCOCINO



LATTE MACCHIATO

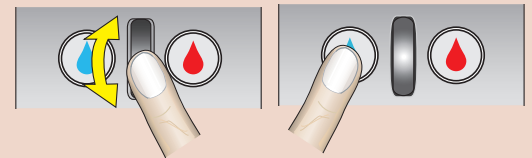
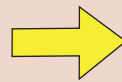


AROMA / CAFFÈ CREMA GRANDE

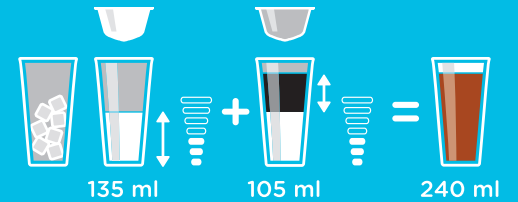
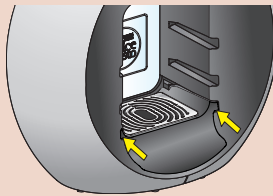


Cold Beverage
Kald drikk
Kall dryck
Kylmä juoma
Kold drik
Bebida fría
Bevanda fredda
Boisson froide
Kaltgetränk
Soğuk içecek

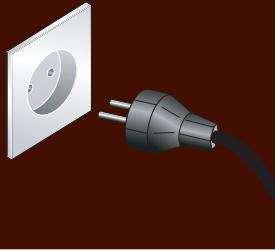
משקאות קרים



CAPPUCCINO ICE



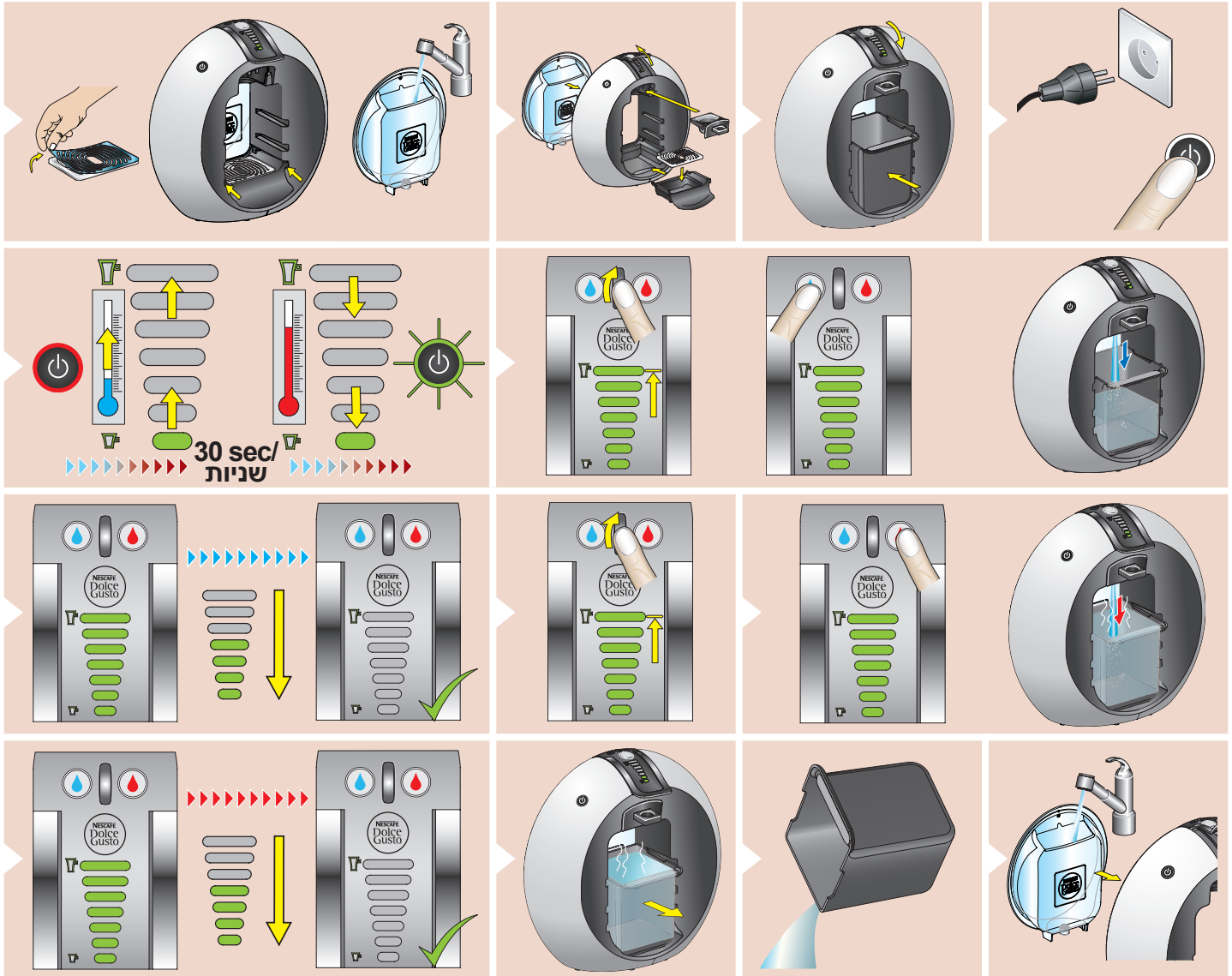
מגוון המוצרים עשוי להשתנות מעת לעת



EN First use
NO Første gangs bruk
SV Första användning
Käyttö ensimmäistä kertaa
FI
DA Første anvendelse

ES Primera puesta en funcionamiento
IT Primo utilizzo
FR Première mise en service
DE Erste Inbetriebnahme
TR İlk kullanıım

שימוש ראשון **HE**

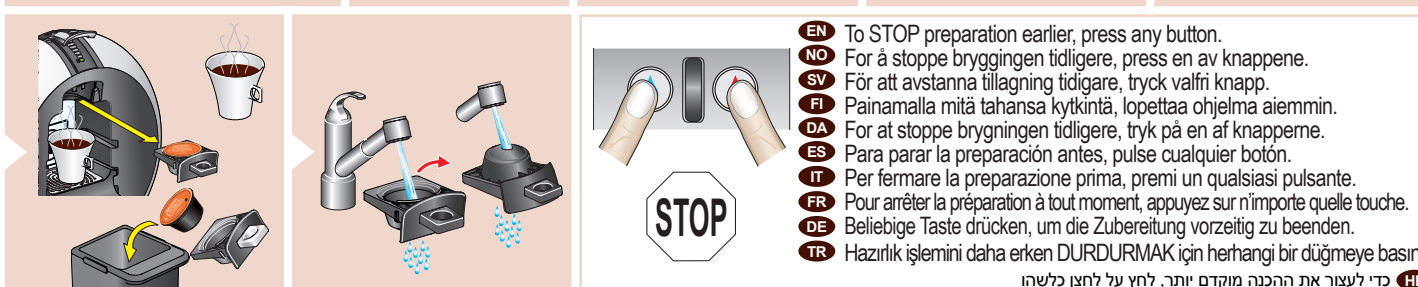
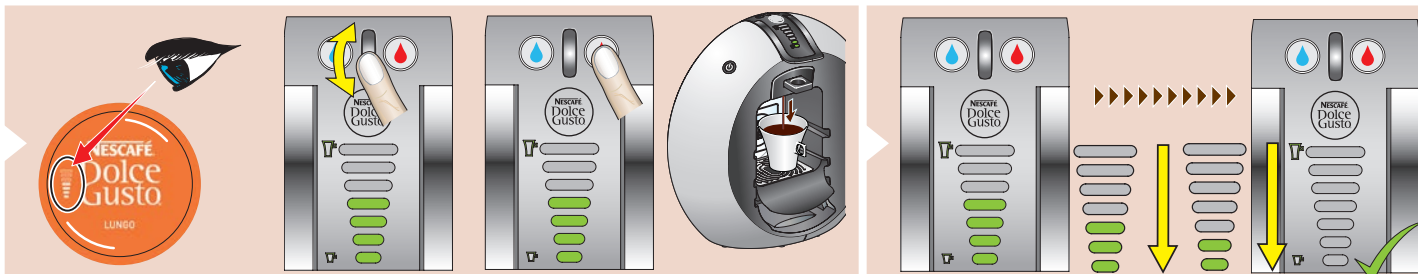
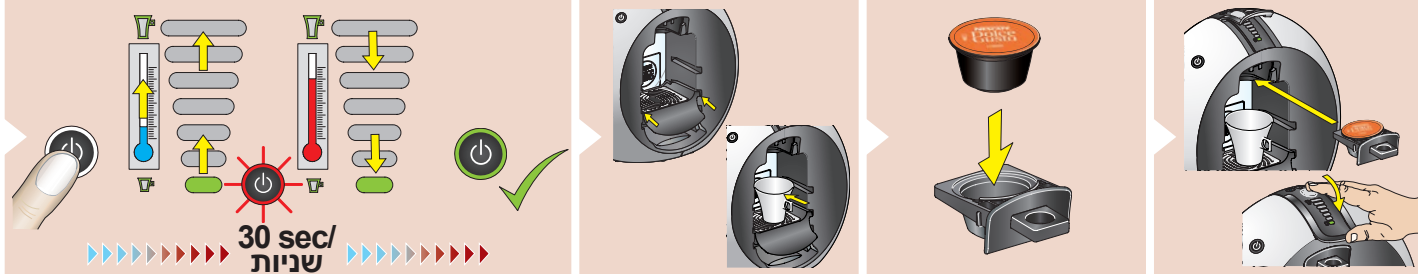




- EN** Preparing a beverage
- NO** Fremstille en drikk
- SV** Förbereda dryck
- FI** Juoman valmistus
- DA** Tilberedning af drik

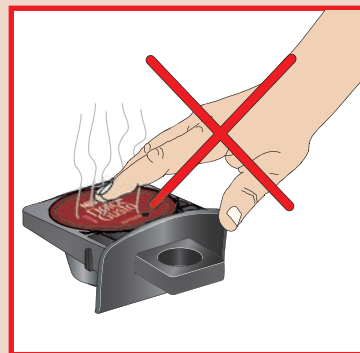
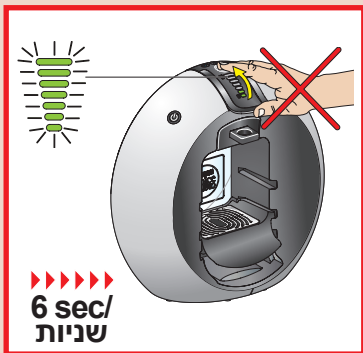
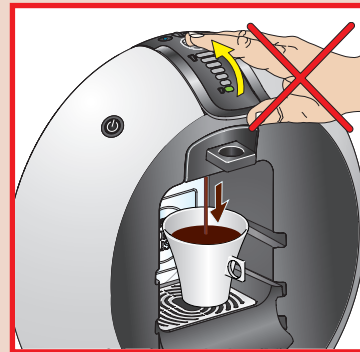
- ES** Preparación de una bebida
- IT** Preparazione delle bevande
- FR** Préparation d'une boisson
- DE** Getränkezubereitung
- TR** İçecek hazırlığı

הכנת משקאות **HE**



- EN** To STOP preparation earlier, press any button.
- NO** For å stoppe bryggingen tidligere, press en av knappene.
- SV** För att avstanna tillagning tidigare, tryck valfri knapp.
- FI** Painamalla mitä tahansa kytkintä, lopetetaan ohjelma aiemmin.
- DA** For at stoppe brygningen tidligere, tryk på en af knapperne.
- ES** Para parar la preparación antes, pulse cualquier botón.
- IT** Per fermare la preparazione prima, premi un qualsiasi pulsante.
- FR** Pour arrêter la préparation à tout moment, appuyez sur n'importe quelle touche.
- DE** Beliebige Taste drücken, um die Zubereitung vorzeitig zu beenden.
- TR** Hazırlık işlemini daha erken DURDURMAK için herhangi bir düğmeye basın.

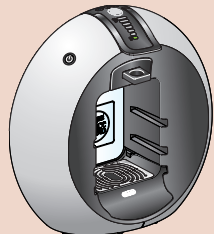
HE כדי לעצור את ההכנה מוקדם יותר, לחץ על לחצן כלשהו



EN Economy mode
NO Strømsparemodus
SV Energisparläge
FI Valmiustila
DA Økonomi-mode

ES Modo Económico
IT Modalità Eco
FR Mode Eco
DE Stromsparmodus
TR Ekonomi Modu

HE מצב חיסכון

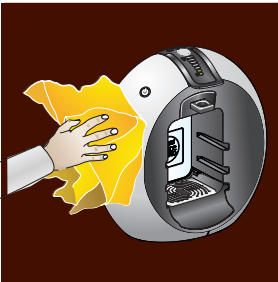


ON/ הפעלה

OFF/ כיבוי



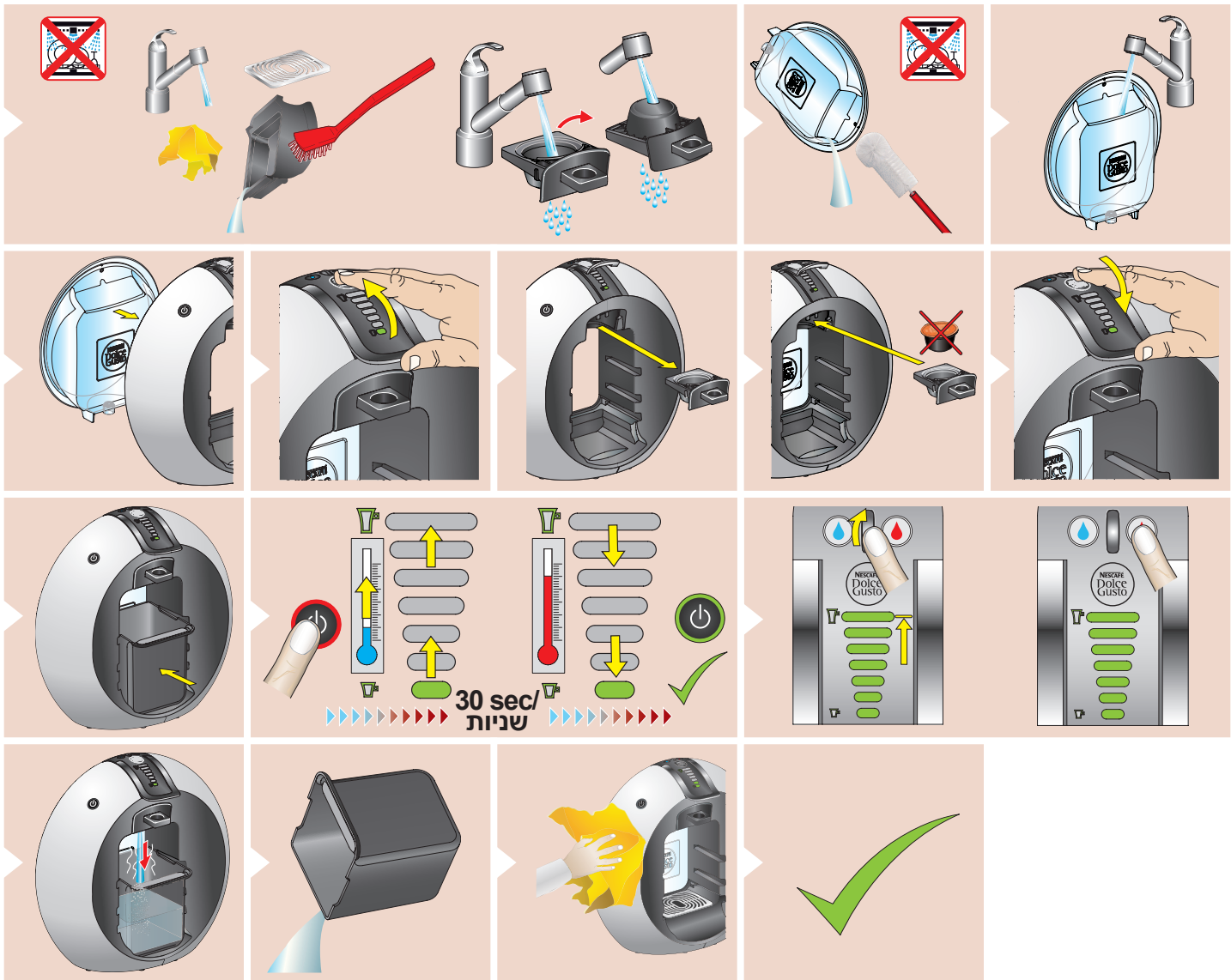
5 min/ דקות

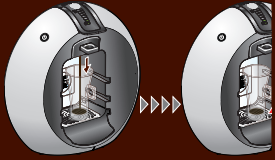


EN Cleaning
NO Rengjøring
SV Rengöring
FI Puhdistus
DA Rengøring

ES Limpieza
IT Pulizia
FR Nettoyage
DE Reinigung
TR Temizlik

ניקוי **HE**





EN If no liquid comes out...

NO Hvis det ikke kommer ut væske...

SV Om ingen vätska rinner...

FI Jos nestettä ei tule ulos...

DA Hvis der ikke kommer væske ud...

ES Si no sale líquido...

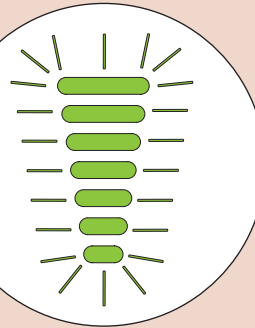
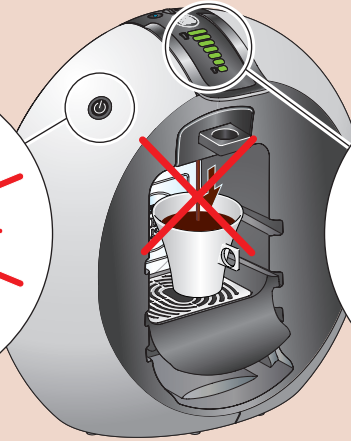
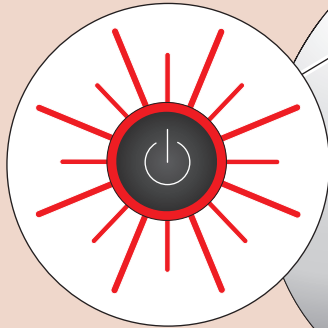
IT Se nessun liquido fuoriesce...

FR S'il n'y a pas de sortie de liquide...

DE Wenn keine Flüssigkeit herausfließt...

TR Dışarı sıvı çıkışı olmazsa...

HE אם לא יוצאים נוזלים



EN Check if there is water in the water tank. If not, refill and press „Start“ button again.

NO Sjekk om det er vann i vanntanken. Hvis ikke etterfyller man og trykker „Start“-knappen igjen.

SV Kontrollera att det finns vatten i vattentanken. Om inte, fyll på och tryck Start-knappen igen.

FI Tarkista, onko vesisäiliössä vettä. Jos ei ole, täytä säiliö ja paina käynnistypainiketta uudelleen.

DA Kontroller om der er vand i vandtanken. Hvis ikke, fyldes op og der trykkes på „Start“-knappen igen.

ES Compruebe si hay agua en el depósito. Si no, vuélvalo a llenar y pulse el botón „Inicio“ de nuevo.

IT Verificare se c'è acqua nel serbatoio dell'acqua. In caso contrario, ricaricare con acqua e scacciare il pulsante „Start“ di nuovo.

FR Vérifier s'il y a de l'eau dans le réservoir. En cas contraire, le remplir et appuyez le bouton « start » à nouveau.

DE Überprüfen, ob sich Wasser im Tank befindet. Falls nicht, Wasser einfüllen und nochmal «Start» drücken.

TR Su haznesinde su olup olmadığını kontrol edin. Su yoksa doldurun ve tekrar „Başlat“ düğmesine basın.



HE בדוק אם יש מים במיכל המים. אם לא, מלא מחדש ולחץ שוב על לחצן 'התחלת הפעולה'

EN If no liquid comes out even if there is enough water in the water tank, proceed as described on the following two pages.

NO Gå fram som beskrevet på de følgende to sidene hvis det ikke strømmer ut væske selv om det er tilstrekkelig med vann i vanntanken.

SV Om ingen dryck bereds även om det finns tillräckligt med vatten i vattentanken, gör enligt beskrivet på det följande två sidorna.

FI Jos koneesta ei tule mitään, vaikka vesisäiliössä on tarpeeksi vettä, toimi seuraavilla sivuilla annettujen ohjeiden mukaan.

DA Hvis der ikke kommer nogen væske ud, selvom der er nok vand i vandtanken, så gå videre som beskrevet på de følgende to sider.

ES Si el líquido no sale incluso si hay suficiente agua en el depósito, proceda como se describe en las siguientes dos páginas.

IT Se non fuoriesce liquido, anche se c'è abbastanza acqua nel serbatoio dell'acqua procedere come descritto sulle due pagine seguenti.

FR Si aucun liquide ne s'écoule, bien que le réservoir soit rempli, procédez de la manière décrite dans les deux pages suivantes.

DE Wenn keine Flüssigkeit herausfließt obwohl genügend Wasser im Tank ist, fahren Sie weiter wie auf den folgenden zwei Seiten beschrieben.

TR Su haznesinde yeterli su olmasına rağmen hâlâ herhangi bir sıvı çıkışı yoksa takip eden iki sayfada belirtildiği şekilde ilerleyin.

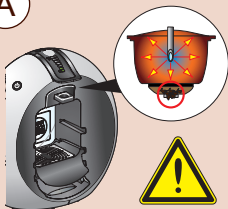
HE אם לא יוצאים נוזלים למרות שיש מספיק מים במיכל המים. המשך כמתואר בשני העמודים הבאים.





- EN** Check if the locking handle can be lifted easily: NO - see position A / YES - see position B
 - NO** Sjekk at låsespaken kan løftes lett: NEI - se punkt A / JA - se punkt B
 - SV** Kontrollera om låsningen kan lyftas utan problem: NEJ - se position A / JA - se position B
 - FI** Tarkista, että lukituskädensija nousee helposti: Jos EI, lue kohta A/jos KYLLÄ, lue kohta B
 - DA** Kontroller om låsehåndtaget let kan løftes: NEJ - se position A / JA - se position B
 - ES** Compruebe si la manija de bloqueo puede levantarse fácilmente: NO - vea la posición A / SÍ - vea la posición B
 - IT** Controllare se la leva di bloccaggio può essere sollevata facilmente: NO - vedi posizione A / SÌ - vedi posizione B
 - FR** Vérifiez si la poignée de verrouillage peut être soulevée facilement : NON - voir la position A / OUI - voir la position B
 - DE** Prüfen, ob sich die Arretierung einfach heben lässt: NEIN - siehe Erläuterung A / JA siehe Erläuterung B
 - TR** Kilitleme kolunun kolaylıkla kaldırılıp kaldırılmadığını kontrol edin: HAYIR - bk. konum A / EVET - bk. konum B
- HE** בדוק אם ניתן להרים בקלות את ידית הנעילה: לא - ראה מצב A / כן - ראה מצב B

A

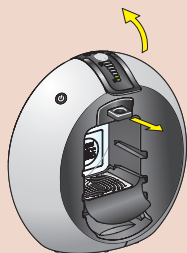


- EN** The capsule may be blocked and under pressure.
 - NO** Kapselen kan være blokkert og under trykk.
 - SV** Kapseln kan vara blockerad och stå under tryck.
 - FI** Kapseli saattaa juuttua paineen voimasta.
 - DA** Kapslen kan være blokeret og under tryk.
 - ES** La cápsula puede estar bloqueada y bajo presión.
 - IT** La capsula potrebbe essere bloccata e sotto pressione.
 - FR** La capsule peut être bloquée et sous pression.
 - DE** Die Kapsel könnte verklemmt sein und unter Druck stehen.
 - TR** Kapsül engellenmiş ve baskı altında kalmış olabilir.
- HE** ייתכן שהקפסולה תקועה ושופעל עליה לחץ
- EN** Do not use force to lift the locking handle.
 - NO** Ikke bruk kraft når du løfter låsespaken.
 - SV** Använd inte våld för att lyfta låsspaken.
 - FI** Älä yritä nostaa kädensijaa väkisin.
 - DA** Brug ikke vold til at løfte låsehåndtaget.
 - ES** No utilice la fuerza para levantar la manija de bloqueo.
 - IT** Non sollevare con forza la leva di bloccaggio.
 - FR** N'usez pas de force pour soulever la poignée de verrouillage.
 - DE** Arretierung nicht mit Gewalt heben.
 - TR** Kilitleme kolunu kaldırmak için güç kullanmayın.
- HE** אין להפעיל כוח על ידית הנעילה כדי להרים אותה

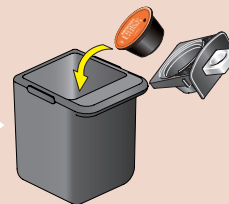


20 min

- EN** Wait for 20 minutes to reduce the pressure.
 - NO** Vent i 20 minutter for å redusere trykket.
 - SV** Vänta 20 minuter tills trycket sjunker.
 - FI** Odota paineen laskemista 20 minuuttia.
 - DA** Vent 20 minutter for at reducere trykket.
 - ES** Espere 20 minutos para que se reduzca la presión.
- IT** Attendere 20 minuti per ridurre la pressione.
 - FR** Attendez 20 minutes pour réduire la pression.
 - DE** 20 Minuten warten, damit sich der Druck abbaut.
 - TR** Basıncın azalması için 20 dakika bekleyin.
- HE** המתן 20 דקות לירידת הלחץ



- EN** Then lift the locking handle and remove the capsule holder.
 - NO** Deretter løfter du låsespaken og fjerner kapselholderen.
 - SV** Lyft sedan låsspaken och ta bort kapselhållaren.
 - FI** Nosta sitten lukituskädensija ja irrota kapselipidin.
 - DA** Løft derefter låsehåndtaget og fjern kapselholderen.
 - ES** Luego levante la manija de bloqueo y retire el soporte de la cápsula.
 - IT** Sollevare in seguito la leva di bloccaggio e togliere il supporto per le capsule.
 - FR** Levez ensuite la poignée de verrouillage et enlevez le porte-capsule.
 - DE** Arretierung heben und Kapselhalter entnehmen.
 - TR** Daha sonra kilitleme kolunu kaldırın ve kapsül kabını çıkarın.
- HE** לאחר מכן הרם את ידית הנעילה, והוצא את מחזיק הקפסולה



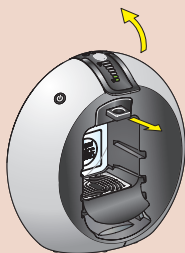
- EN** Throw away the capsule.
 - NO** Kast kapselen.
 - SV** Kasta bort kapseln.
 - FI** Heitä kapseli pois.
 - DA** Smid kapslen ud.
 - ES** Deseche la cápsula.
 - IT** Gettare la capsula.
 - FR** Jetez la capsule.
 - DE** Kapsel entsorgen.
 - TR** Kapsülü atın.
- HE** השלך את הקפסולה

B

- EN** The injector may be blocked.
NO Injektoren kan være blokkert.
SV Injektorn kan vara blockerad.
FI Suutin saattaa olla tukossa.
DA Indførelsen kan være blokeret.

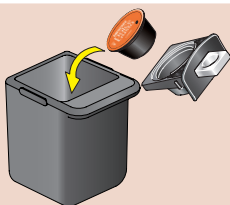
- ES** El inyector puede estar bloqueado.
IT L'iniettore potrebbe essere bloccato.
FR L'injecteur peut être bloqué.
DE Die Düse könnte verstopft sein.
TR Püskürtücü tıkanmış olabilir.

HE ייתכן כי המזרק חסום



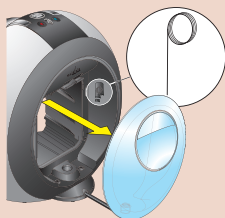
- EN** Lift the locking handle and remove the capsule holder.
NO Løft låsespaken og fjern kapselholderen.
SV Lyft låsspaken och ta bort kapselhållaren.
FI Nosta lukituskädensijaa ja irrota kapselinpidin.
DA Løft låsehåndtaget og fjern kapselholderen.
ES Levante la manija de bloqueo y retire el soporte de la cápsula.
IT Sollevare la leva di bloccaggio e togliere il supporto per le capsule.
FR Soulevez la poignée de verrouillage et enlevez le porte-capsule.
DE Arretierung heben und Kapselhalter entnehmen.

TR Kilitleme kolunu kaldırın ve kapsül kabını çıkartın.
HE הרם את ידית הנעילה, והוצא את מחזיק הקפסולה



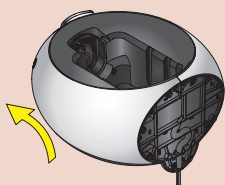
- EN** Throw away the capsule.
NO Kast kapselen.
SV Kasta bort kapseln.
FI Heitä kapseli pois.
DA Smid kapslen ud.
ES Deseche la cápsula.
IT Gettare la capsula.
FR Jetez la capsule.
DE Kapsel entsorgen.
TR Kapsülü atın.

HE השלך את הקפסולה



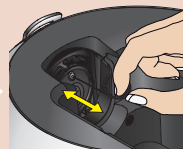
- EN** Remove the water tank and take out the cleaning needle. Close the locking handle.
NO Fjern vanntanken og ta ut rengjøringsnålen. Lukk låsespaken.
SV Ta bort vattentanken och ta bort rengöringsnålen. Stäng låsspaken.
FI Irrota vesisäiliö ja vedä puhdistustikku ulos. Sulje lukituskädensija.
DA Fjern vandtanken og tag rensenålen ud. Luk låsehåndtaget.
ES Retire el depósito de agua y extraiga la aguja de limpieza. Cierre la manija de bloqueo.
IT Togliere il serbatoio dell'acqua ed estrarre l'ago di pulizia. Chiudere la leva di bloccaggio.
FR Enlevez le réservoir d'eau et sortez l'aiguille de nettoyage. Fermez la poignée de verrouillage.
DE Wassertank entnehmen und Reinigungsnadel herausholen. Arretierung schliessen.
TR Su haznesini çıkarın ve temizleme iğnesini alın. Kilitleme kolunu kapatın.

HE הוצא את מיכל המים, והוצא את מחט הניקוי. סגור את ידית הנעילה



- EN** For better access to injector tilt machine.
NO Vipp maskinen for å få lettere tilgang til injektoren.
SV För att bättre komma åt injektorns lutning i maskin.
FI Suuttimeen pääsee paremmin käsiksi kallistamalla laitetta.
DA Tilt maskinen for at få bedre adgang til indførelsen.
ES Incline la máquina para acceder mejor al inyector.
IT Rovesciare la macchina per meglio poter accedere all'iniettore.
FR Pour faciliter l'accès à l'injecteur, inclinez la machine.
DE Maschine für einfacheren Zugang zur Düse nach hinten kippen.
TR Püskürtücüye daha rahat erişim için makineyi eğin.

HE לגישה קלה יותר אל המזרק, הטה את המכשיר



- EN** Unblock the injector with the cleaning needle.
NO Avblokker injektoren med rengjøringsnålen.
SV Rengör injektorn med rengöringsnålen.
FI Puhdista suutin puhdistustikkulla.
DA Fjern blokering i indførelsen med rensenålen.
ES Desbloquee el inyector con la aguja de limpieza.
IT Sbloccare l'iniettore con l'ago di pulizia.
FR Déverrouillez l'injecteur avec l'aiguille de nettoyage.
DE Düse mit der Reinigungsnadel wieder durchgängig machen.
TR Temizleme iğnesi ile püskürtücüdeki tıkanıklığı açın.

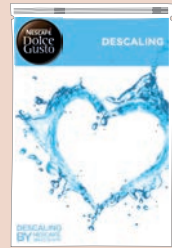
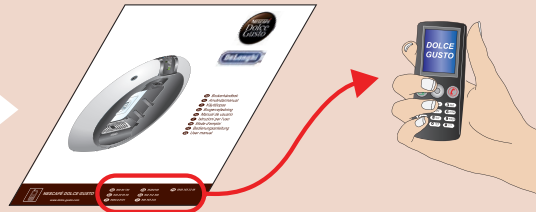
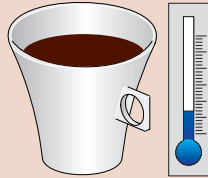
HE פנה את החסימה מהמזרק באמצעות מחט הניקוי



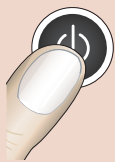
EN Descaling at least every 3-4 months, depending on water hardness in your region
NO Avkalkning minimum hver 3-4 måned, avhengig av hardheten på vannet i ditt område
SV Vi rekommenderar avkalkning var 3-4 månader, men detta är beroende på vattnet i er region
FI Suorinta kalkinpoisto 3-4 kk välein riippuen paikkakuntasi veden kovuudesta
DA Afkalkes minimum hver 3-4 måned, afhængig af vandets hårdhedsgrad i dit område

ES Descalcificación al menos cada 3-4 meses, depend. de la dureza del agua de su región
IT Decalcificare almeno ogni 3-4 mesi a seconda della durezza dell'acqua della vostra regione
FR Effectuer un détartrage au moins tous les 3-4 mois, suivant la dureté locale de l'eau
DE Entkalkung alle 3-4 Monate, abhängig von regionaler Wasserhärte
TR Bulduğunuz bölgedeki su sertliğine bağlı olarak en az her 3-4 ayda bir kireç temizleme

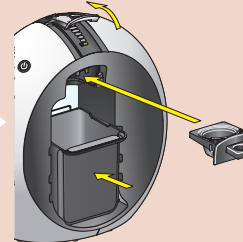
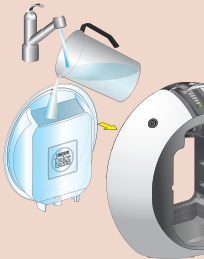
HE הסרת אבנית מדי 3-4 חודשים לפחות, בהתאם לקשיות המים באזורך



כיבוי / OFF



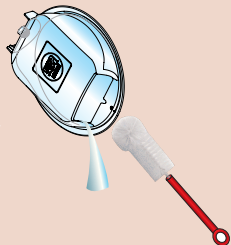
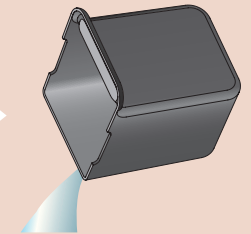
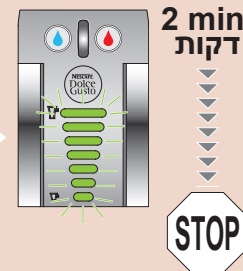
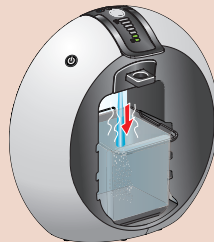
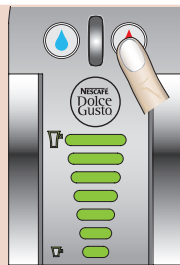
500 ml/
מ"ל



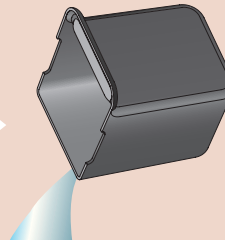
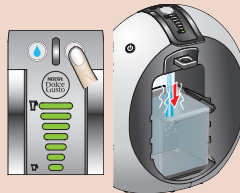
הפעלה / ON



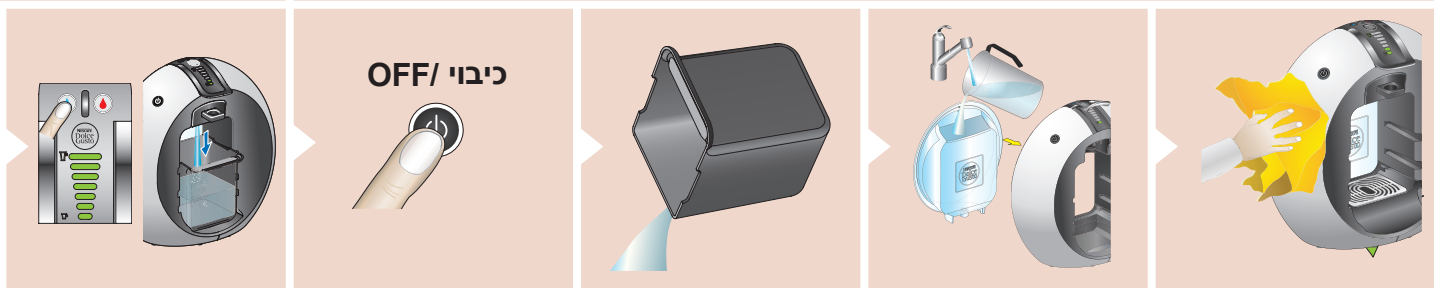
שניות / 5 sec



מקס'
MAX



מקס'
MAX



No vinegar
Ikke bruk eddik
Inte ättika
Ei etikkaa
Ingen eddike

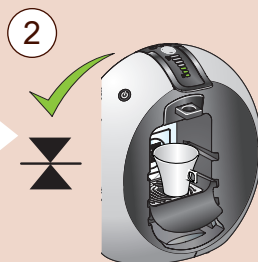
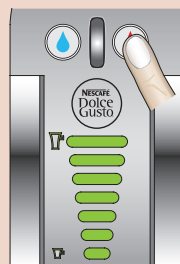
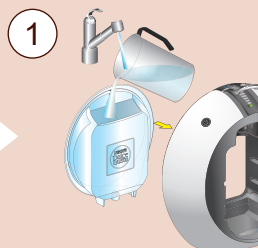
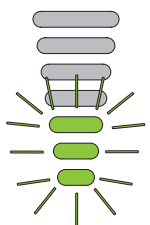
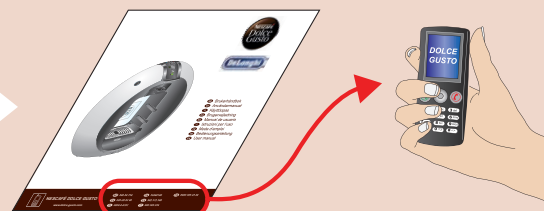
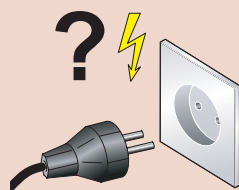
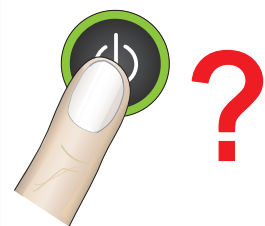
Sin vinagre
Niente aceto
Pas de vinaigre
Kein Essig
Sirke yok
אין להשתמש בחומץ



EN Troubleshooting
NO Feilsøking
SV Felsökning
FI Vianmäärittys
DA Problemløsning

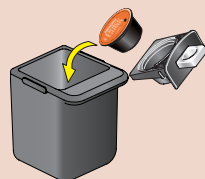
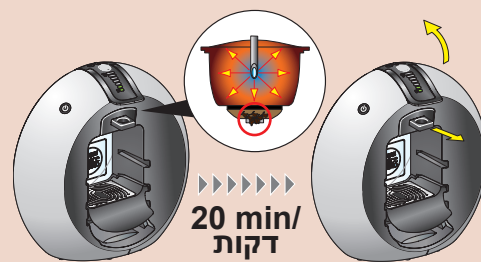
ES Resolución de problemas
IT Risoluzione dei problemi
FR Dépannage
DE Störungsbehebung
TR Sorun giderme

פתרון בעיות **HE**



High pressure
 Høyt trykk
 Högt tryck
 Korkea paine

Højt tryk
 Alta presión
 Alta pressione
 Hoher Druck
 Yüksek basınç
 לחץ גבוה



EN See page 32 - 34 for further instructions.

NO Se side 32-34 for ytterligere instruksjoner.

SV Se sidan 32 - 34 för ytterligare anvisningar.

FI Katso lisäohjeet sivuilta 32 ja 34.

DA Se side 32 og 34 for yderligere information.

ES Consulte las páginas de la 32 a la 34 para más instrucciones.

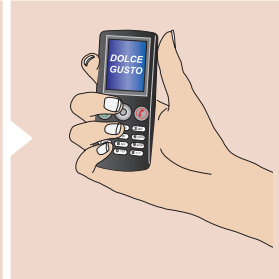
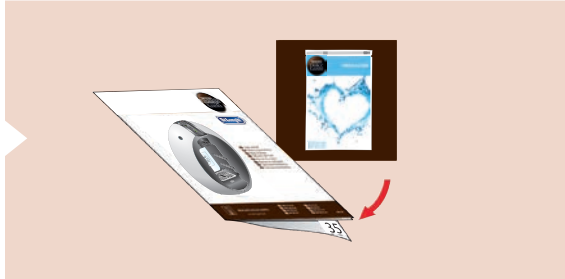
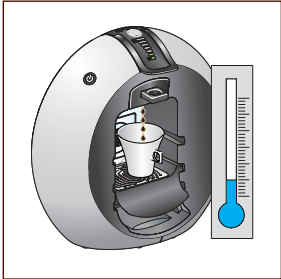
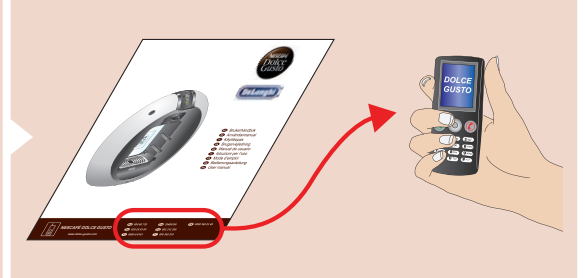
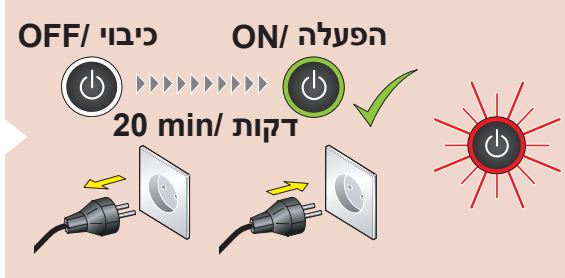
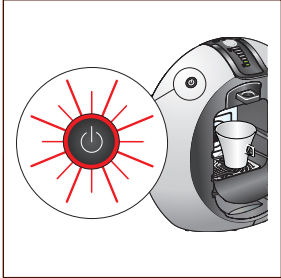
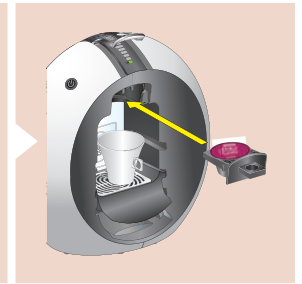
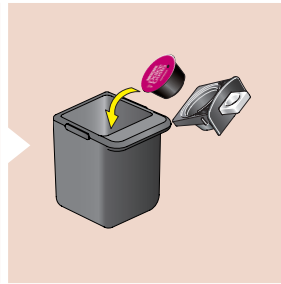
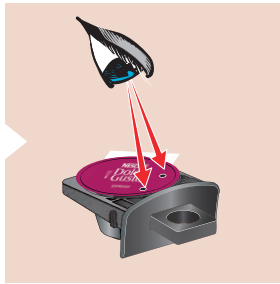
IT Vedi pagina 32 - 34 per ulteriori istruzioni.

FR Voir page 32 + 34 pour plus d'instructions.

DE Siehe Seite 32 - 34 für weitere Informationen.

TR Daha fazla talimat için bk. sayfa 32-34.

HE ראה עמודים 34-32 להוראות נוספות





NESCAFÉ DOLCE GUSTO

www.dolce-gusto.com

NO 800 80 730

SE 020-29 93 00

FI 0800-0-6161

DK 35460100

ES 900 10 21 21

IT 800 365 234

CH 0800 86 00 85

UK 0800 707 60 66

DE 0800 365 23 48

IL 1-700-50-20-54

ZA 086 009 6116 (toll free)

+27 11 514 6116

TR 0800 211 02 18

444 31 60